

Государственное бюджетное учреждение культуры
«Брянский областной центр историко-культурного наследия»

УТВЕРЖДАЮ

Директор

ГБУК «Брянский областной
центр историко-культурного

наследия»



Т.А. Донченко

ноября 2023 г.

Петюшко Д. А.

(открытый лист № 5376-2023 от 08.11.2023)

ОТЧЕТ

**о проведении археологического охранно-разведочного обследования
(археологической разведки) земельного участка, площадью 1195 м кв, с
кадастровым номером 32:28:0031644:17, расположенного по адресу: РФ,
Брянская обл., г. Брянск, ул. Трудовая, 37 в 2023 году.**

Брянск 2023

АННОТАЦИЯ

Структура отчета: Настоящий отчет состоит из 1 тома. Текстовая часть - из 40 страниц. Альбом иллюстраций состоит из 49 рисунков (фото, топографические планы, карты). К отчету приложен открытый лист № 5376-2023 от 08.11.2023 г. на имя Петюшко Дмитрия Александровича.

Вид работ: археологическая разведка с осуществлением локальных земляных работ.

Место проведения работ: Брянская область, город Брянск, ул. Трудовая, 37, земельный участок с кадастровым номером 32:28:0031644:17 (площадью 1195 м кв.).

Площадь обследуемого участка: 1195 м кв.

Количество и площадь шурфов: 1 шурф, площадью 1 кв. м, также 3 вертикальных зачистки (длиною 1 м).

Ключевые слова: г. Брянск, Советский район Брянской области, селище, городище, охранный зона, культурный слой, археологические находки, объект культурного наследия, археологическая разведка, культурное наследие, охрана объектов культурного наследия.

Итоги работ: в результате проделанной работы культурный слой, археологические находки, объекты культурного/археологического наследия, выявленные объекты и объекты, обладающие признаками объекта культурного наследия (в том числе и археологического) отсутствуют. Основные результаты и их новизна – отражены в основной части отчета и в разделе «Заключение».

СОДЕРЖАНИЕ:

Введение	4
Список участников работ	6
Разведка в границах земельного участка, площадью 1195 м кв, с кадастровым номером 32:28:0031644:17, расположенного по адресу: РФ, Брянская обл., г. Брянск, ул. Трудовая, 37	7
1. Геоморфологическое описание территории	7
2. Методика проведения работ	10
3. История археологического изучения зоны обследования.	13
4. Описание зоны обследования и результаты проведенных работ	20
Заключение	24
Литература и архивные источники	25
Список сокращений	31
Список иллюстраций	32
Альбом иллюстраций (Рис. 1-57)	
Открытый лист	

Введение

В соответствии с хозяйственным договором № 2-ВН от 20 сентября 2023 года, заключенным между ГБУК «Брянский областной центр историко-культурного наследия» (Исполнитель) и гражданином РФ Кузнецовым Михаилом Александровичем (Заказчик), сотрудниками центра проведено охранно-разведочное археологическое обследование в границах земельного участка, площадью 1195 м кв, с кадастровым номером 32:28:0031644:17, расположенного по адресу: Брянская область, город Брянск, Советский район, ул. Трудовая, 37.

Работы выполнялись в ноябре 2023 года за счёт договорных средств, в соответствии с действующим законодательством Российской Федерации – федеральным законом «Об объектах культурного наследия (памятниках истории и культуры) народов Российской Федерации» № 73-ФЗ от 25.06.2002 г. и на основании разрешения (открытого листа) № 5376-2023 от 08.11.2023, выданного на имя Петюшко Дмитрия Александровича.

Целью работ было определение наличия (отсутствия) объекта археологического наследия в границах земельного участка с кадастровым номером 32:28:0031644:17, определение возможности проведения земляных, строительных, мелиоративных и иных работ на указанной территории, а также условий их проектирования.

Задачей работ было проведение археологического охранно-разведочного обследования (археологической разведки) в границах вышеуказанного земельного участка с закладкой не менее одного шурфа (размерами 1X1 м), а также, при наличии открытых участков грунта, осуществление вертикальных зачисток и поиска подъемного материала.

До начала натурного археологического обследования территории были проведены архивные изыскания об известных памятниках археологии в районах проведения работ (предварительное ознакомление с литературными и графическими материалами, проработка печатных материалов по региону исследований, изучение и анализ фондовых и архивных материалов и письменных

источников, анализ картографического материала, опрос местного населения, обобщение полученных материалов и составление краткой исторической справки для настоящего отчета).

На этапе проведения полевых работ было выполнено:

- натурное обследование участков для выявления памятников археологии с локальными земляными работами;
- осуществление вертикальных зачисток;
- определение точного местоположения участка, шурфов и зачисток на местности с помощью приемника GPS-координат;
- подробная фотофиксация всех этапов работ;
- составление карты-схемы обследованного земельного участка;
- ведение полевой документации.

На завершающем этапе осуществлялась подготовка отчетной документации (написание текста отчета; составление альбома иллюстраций с подбором, компоновкой, наклейкой и краткими аннотациями; составление топографических, исторических карт-схем исследуемого участка, фиксация археологического шурфа, вертикальных зачисток на картах местности и схеме земельного участка, (предоставленных заказчиком работ). Камеральная обработка не производилась по причине отсутствия археологического материала и объектов археологического наследия.

В результате проделанных работ на территории земельного участка с кадастровым номером 32:28:0031644:17 выявлен факт отсутствия объектов археологического наследия.

Результаты проведения комплексного археологического исследования запрашиваемого участка отражены в данном отчете под названием «Заключение»

Все полученные материалы и экземпляр отчета будут переданы в архив Института археологии РАН и государственные органы охраны памятников Брянской области.

Список участников работ

Руководитель: Петюшко Дмитрий Александрович – начальник отдела археологических исследований ГБУК «Брянский областной центр историко-культурного наследия», держатель разрешения (открытого листа) – руководитель работ;

Исполнители: Язовский Артем Олегович – старший научный сотрудник ГБУК «Брянский областной центр историко-культурного наследия» - земляные работы, составление научной документации.

Разведка в границах земельного участка, площадью 1195 м кв, с кадастровым номером 32:28:0031644:17, расположенного по адресу: РФ, Брянская обл., г. Брянск, ул. Трудовая, 37.

1. Геоморфологическое описание территории.

Брянская область расположена в центральной части Восточной Европы. Поверхность области представляет собой в основном равнину с общим наклоном к юго-западу. Здесь сочетаются возвышенные сильнорасчлененные эрозионные равнины (западная часть Среднерусской и южная часть Смоленской возвышенностей) и плоские моренно-зандровые равнины Приднепровской низменности. Ландшафты смешанных лесов и полесья. Климат умеренно-континентальный. Это район северной окраины Деснинско-Болвинской средневысотной моренно-зандрово-эрозионной равнины на размытом каменноугольном и мезозойском основании юго-западного крыла Московской синеклизы. Реки Брянской области принадлежат бассейну Днепра. Наиболее крупная – левый приток Днепра – Десна с притоками Болва, Навля, Нерусса, Судость и др. На западе протекают Ипуть и Беседь – притоки р. Сож. Преобладают подзолистые, дерново-подзолистые и серые лесные почвы. В опольях (в т.ч. в Брянском) распространены наиболее плодородные суглинистые серые лесные почвы, на западной окраине Среднерусской возвышенности – темно-серые и серые лесные почвы, а также оподзоленные черноземы. Подзолистые почвы распространены преимущественно на зандровых равнинах, там же встречаются дерново-подзолистые-глеевые почвы. В долине рек Десны – дерново-аллювиальные почвы.

В орографическом отношении долина Десны является частью Приднепровской низменности. Морфологическими особенностями долины являются асимметрия и значительная ширина (до 40 км). Ширина поймы достигает 5 км, высота изменяется в пределах 1,5 - 5,0 м над меженным урезом реки и в целом уменьшается вниз по течению. Пойма двусторонняя (реже

односторонняя) сегментно-гравистая, сложена песчано-супесчаными, супесчано-суглинистыми отложениями, что определяет свободные условия развития русловых деформаций и формирование преимущественно меандрирующего широкопойменного русла. Положение и морфология долины, морфодинамические типы русла Десны в значительной степени определяется тектоническими особенностями территории.

Собственно, территория Советского района г. Брянска расположена в основном на высоком правобережье Десны, а также на правобережных поймах и надпойменных террасах, имеющих часто сегментовидный характер. Историческая часть города лежит в пределах Брянского неотектонического поднятия, которое долина реки огибает, образуя характерный коленообразный изгиб. С такими участками долин связаны зоны повышенной концентрации остатков мамонта и кусты палеолитических памятников (Чубур, 1993. С.54-57).

Непосредственно Петровская Гора как часть объекта археологического наследия «Исторический культурный слой – посад древнерусского города Брянска («Петровская гора»)» связана с правым высоким коренным берегом Десны, сложенным коренными породами меловой системы. Нижнемеловые отложения представлены зеленоватыми глауконитовыми песками альб-сеноманского яруса с включениями фосфоритов, остатков морской фауны (мшанки, губки, ядра моллюсков, кости морских ящеров и рыб, зубы акул) и фрагментов окаменевшей древесины. Верхнемеловые отложения представлены мергельно-меловой толщей туронского, коньякского, сантонского, кампанского и маастрихтского ярусов. Среди мела и мергеля подчинённую роль играют пески и опоки, прослои известковистых глин и алевроитов. Мел содержит горизонты, содержащие плитчатый и желвачный черный кремнь (Геология СССР, 1949).

Четвертичный покров коренных отложений, являющийся материнской породой для современных почв, представлен континентальными осадками делювиального склонового генезиса (бурые и палевые покровные тяжелые супеси и легкие и средние суглинки, образующие лессово-почвенную серию и датирующиеся на рассматриваемом участке поздним плейстоценом), которые

повсеместно залегают на размытой поверхности дочетвертичных пород, образуя чехол непостоянной мощности.

Эти природно-географические, прежде всего, почвенные характеристики важны тем, что при раскопках в опольях зачастую сложно определить поверхность материка или, точнее, определить границу материка археологического и геологического. Если обычно и тот, и другой совпадают, представляя собой яркую, белую или коричневую глину, или песок, то в опольях человек часто селился на почти метровые толщины слое плотного черного суглинка, похожего на чернозем по цвету и консистенции, напоминающий также и культурный слой, но культурных остатков, за исключением ям, кротовин, корневых отверстий в почве, не содержащий. При этом в отличие от «обычных» условий культурный слой ближе к матерiku часто не светлеет, а темнеет. Этот фактор важно учитывать при раскопках в опольях, хотя поверхностный слой темно-серых почв за тысячелетие интенсивной распашки со времен Древней Руси истощился и (за пределами культурного слоя поселений, если они не были заброшены столетие назад и не распахивались) приобрел коричнево-бурый цвет.

Участок проведения работ в Советском районе г. Брянска находится на плато коренного правого берега р. Десна, в центре Советского района города Брянска.

2. Методика проведения работ

Исследовательская работа состояла из трех этапов: подготовительный, натурные исследования, подготовка отчетной документации.

На подготовительном этапе был осуществлен сбор и анализ архивных и картографических данных, проведена работа в архивах и библиотеках с материалами отчетов предыдущих экспедиций и специальной археологической литературой по древностям региона.

Для работы использовались картографические материалы проектной документации, предоставленные Заказчиком – схема земельного участка масштабом 1:500, схемы проведения работ (нанесенные на фрагменты публичной кадастровой карты и спутниковой карты (Яндекс Карты) масштабом 1:500, схема регламентов охраны объектов археологического наследия центральной части Советского района города Брянска (схематическое изображения без масштаба)), а также картографический материал границ Брянской области и Советского района города Брянска масштабом 1:1900000 и 1:50000 соответственно.

В ходе проведения второго этапа исследований был осуществлен комплекс охранных археологических мероприятий: натурное обследование территории земельного участка по предоставленным Заказчиком картографическому и кадастровым материалам методом археологической разведки, включающим: визуальный осмотр местности с целью поиска памятников археологии, выраженных в рельефе местности (курганы, городища и т.п.), шурфовка (закладка одного шурфа 1X1 м), 3 вертикальных зачистки (длиною 1 м) на северо-восточном и северном бортах котлована, поиск подъемного материала, фотофиксация всех этапов полевых работ.

Обследование проводилось методом археологической разведки с доставкой сотрудников автотранспортом к участку проведения работ. Непосредственно на месте исследований осуществлялась оценка топографической ситуации, намечались участки пристального осмотра и закладки археологического шурфа. При визуальном осмотре местности, с целью обнаружения участков культурного

слоя и археологических находок, тщательно осматривались все нарушения почвенного горизонта как естественного, так и антропогенного происхождения (кротовины, распаханые участки и т.д.).

В ходе разведочного обследования производилось обязательное фотографирование местности, позволяющее оценить особенности рельефа и ландшафта на всей площади земельного участка. Основные этапы работ фиксировались с помощью цифрового фотоаппарата NIKON.

Следующим шагом являлась закладка контрольного стратиграфического шурфа (всего на земельном участке с кадастровым номером 32:28:0031644:17, площадью 1195 м кв. заложен 1 шурф размером 1 X 1 м; общей площадью 1 кв. м), закладка произведена на участке местности не затронутом строительными и земляными работами. Помимо шурфа было осуществлено 3 зачистки вертикальных грунта – 2 на восточной стороне котлована, выкопанного при производстве фундамента и цоколя (на момент покупки участка цоколь уже присутствовал) и одна в северо-восточном углу. Цель – выявление признаков наличия объектов археологического наследия (вещевого археологического материала, залегающего в погребенном состоянии культурных слоев), либо установление факта их отсутствия.

Натурное обследование велось в границах земельного участка площадью 1195 м кв. с кадастровым номером 32:28:0031644:17, расположенного по адресу: Российская Федерация, Брянская область, город Брянск, Советский район, ул. Трудовая, 37.

Закладка шурфа произведена на территории вышеуказанного земельного участка, в непосредственных его границах.

Шурф зафиксирован фотографически: место заложения, поверхность на месте заложения, вид шурфа после вскрытия гумусового (или гумусово-пахотного) горизонта и контрольной прокопки подстилающего его археологически стерильного слоя; стратиграфические разрезы по бортам шурфа (в связи с отсутствием археологического материала фиксировалась одна северная стенка шурфа); поверхность шурфа после засыпки и рекультивации.

Шурф своими бортами ориентированы по сторонам света. Вскрытие шурфа велось срезами грунта слоями 15-20 см, стенки и основание дна шурфа тщательно зачищались.

Сначала вскрывались гумусовые горизонты почвы. Затем – верхняя часть подстилающего не гумусированного слоя на глубину, достаточную для того, чтобы убедиться в ее археологической стерильности.

Привязка шурфа и вертикальных зачисток к системе мировых географических координат произведена с помощью портативного прибора глобального позиционирования Garmin GPSmap 64. Географические координаты (широта, долгота) определены с точностью до 0,1". Точки даны по WGS-84. По этим координатам заложенный шурф был нанесен на ситуационный, кадастровый и спутниковый планы составленные на основе фрагментов спутниковых карт (Яндекс Карты).

На третьем завершающем этапе осуществлялась подготовка отчетной документации (написание текста отчета; составление альбома иллюстраций с подбором, компоновкой, наклейкой и краткими аннотациями; составление карт-схем исследуемых участков, фиксация археологических шурфов на кадастровых и спутниковых картах-схемах, ситуационном плане и схеме участка, предоставленном заказчиком работ).

В целом, при проведении полевых работ использовались методические рекомендации, отраженные в «Положении о порядке проведения археологических полевых работ и составления научной отчетной документации (утверждено постановлением Бюро Отделения историко-филологических наук Российской академии наук от 20 июня 2018 г. № 32)».

3. История археологического изучения и архивные данные о зоне обследования.

История археологического изучения Советского района города Брянска и архивные данные о зоне обследования

Земли Брянского ополья, на которых возник древнерусский город – это район раннего, длительного и интенсивного заселения. Ополье осваивалось человеком еще с мустьерской эпохи и сам генезис возникновения ополья связан как с совокупностью природных процессов и явлений, так и с хозяйственной деятельностью человека. Не была исключением и территория, занятая городом Брянском в его современных границах. Здесь по данным различных исследователей насчитывается свыше трех десятков археологических памятников различных эпох, от палеолита до позднего средневековья. Значительная часть из них находится в центральной части Советского района (Гурьянов, 1997. С. 26-27).

Крупный комплекс древнерусского и позднесредневекового времени, находится в центральной части Советского района г. Брянска - городище Покровская Гора и примыкающая к нему Петровская Гора, включающая селище Княжий Клин.

«Городище «Покровская гора», XII – XVII вв. н.э.». Расположено в центральной части Советского района города, занимает часть мыса правобережной коренной террасы р. Десны, ограниченного поймой и оврагом Верхний Судок. Городище двухплощадочное. Малая площадка почти треугольная, 100х68 м, занимает оконечность мыса, высота над подошвой 30 м. Большая - трапециевидная 280х170 м, высота над подошвой - 45 м. С напольной стороны ограничена рвом глубиной до 5 м и валом. На склонах городища следы эскарпа. Вся большая площадка застроена домами улицы Покровская Гора, на малой воздвигнут памятник в ознаменование 1000-летия Брянска. Городище известно с конца XIX в. и неоднократно обследовалось археологами, в том числе Ф.М. Заверняевым в 1958 и 1968 гг. (Заверняев, № 1731) и Г.П. Поляковым в 1983 г. (Поляков, № 10395). В

2002 г. городище обследовал В.Н. Гурьянов, им был зафиксирован факт незаконного строительства на территории Покровской Горы (Гурьянов, № 27259).

В 1970-71 гг. городище исследовано Т. В. Равдиной. Заложено три раскопа общей площадью 109 кв. м. Культурный слой мощностью до 4 м. Обнаружено восемь сооружений древнерусского времени, найдены многочисленные украшения, предметы вооружения и быта горожан. Наиболее ранние слои относятся ко второй половине XII в. (Равдина, № 4257). «Городище «Покровская гора», XII – XVII вв. н.э.» является остатками детинца стольного города Чернигово-Брянского княжества, которым становится Брянск в последней четверти XIII века. В 2018 г. археологические наблюдения на городище проводил Е.А. Шинаков (Шинаков, № 59798).

Исторический культурный слой – посад древнерусского города Брянска («Петровская гора»). Петровская Гора расположена в центре Советского района, к северу, западу, северо-западу и северо-востоку от «Городище «Покровская гора», XII – XVII вв. н.э.». Участок площадью более 40 га ограничен с востока и юго-востока поймой реки Десны, с запада и северо-запада - оврагом Верхний Судок и его вторым северным ответвлением, с северо-востока по линии современной улицы Мало-Завальской еще в XVIII в. проходил ров, обозначенный на планах города того времени, остатки прослеживаются до сих пор. На участке школы (ныне гимназии) № 7 Г.П. Поляковым 1983 году. было обследовано селище «Княжий Клин» (включенный в единую территорию памятника «Исторический культурный слой – посад древнерусского города Брянска («Петровская гора»)), найдены керамика XI - XIII вв., стеклянные браслеты и железный наконечник стрелы (Поляков, 1985; № 10395). Им же фиксировалось наличие культурного слоя XII-XIV вв. в траншее перед зданием санэпидстанции на пересечении пр. Ленина и ул. Февральская и в котловане при строительстве гостиницы «Брянск» на территории бывшего Петропавловского монастыря.

Размеры площадки «Петровской Горы» примерно 800 м по линии север-юг на 600 м по линии запад-восток, площадка имеет форму неправильного овала, вытянута длинной осью по линии ЮЗ-СВ, в юго-восточной части - мысовой отрог

в сторону «Городище «Покровская гора», XII – XVII вв. н.э.». Общая площадь «Петровской Горы» превышает 40 га. Площадка ограничена с востока и юго-востока поймой правого берега р. Десны, с юго-запада, запада и северо-запада - оврагом Верхний Судок и его вторым северным ответвлением (овраг Лесные Сараи), с севера и северо-востока еще в XVIII в. проходил ров, хорошо видный на планах XVIII в., современная улица, проходящая примерно по этой линии, называется Мало-Завальская и переходит далее в переулок Фокина). Высота «Петровской Горы» над поймой Десны и оврагами 45-55 м. В настоящее время вся площадка застроена жилыми и общественными зданиями, по территории Петровской Горы проходит центральная улица города - проспект Ленина, параллельные ей улицы Октябрьская и Ямская и ряд перпендикулярных проспекту улиц и переулков. В северо-восточной части Петровской Горы располагался Петропавловский монастырь, основанный святым благоверным князем Олегом Романовичем Брянским по преданию в 1275 г. К настоящему времени от монастыря сохранилась только Введенская церковь. Кроме нее, на территории Петровской Горы находятся Воскресенская церковь в ее южной части и Спасо-Гробовская церковь к югу от бывшего Петропавловского монастыря. Первая из них располагается на месте бывшего Вознесенского монастыря, который, по мнению Г. М. Пясецкого, существовал «с княжеских времен» (Пясецкий, 1899. С.51). Спасо-Гробовская церковь построена на месте деревянной, существовавшей с XIV в.

В 1993 г. В.Н. Гурьяновым было зафиксировано наличие культурного слоя, содержащего древнерусскую круговую керамику XII-XIII вв., в котловане при строительстве жилого дома по пер. Фокина к северу от гостиницы «Брянск», на северной оконечности Петровской Горы на краю террасы правого берега Десны (Гурьянов, № 18177). Тогда же, на основе фактов наличия культурного слоя древнерусского времени и напластований XVI-XVIII вв. в различных точках Петровской Горы, им было высказано предположение о заселении всей территории Петровской Горы и о том, что в XIII-XIV вв. она являлась посадом города Брянска - столицы княжества. Это же мнение разделял и Г.П. Поляков, что было отражено в совместной публикации (Гурьянов, Поляков, 1993. С.27-30).

В 1997 г. в связи со строительством элитного жилого дома переменной этажности по ул. Ямской на территории, отведенной под строительство, у восточного края Петровской Горы В.Н. Гурьяновым были проведены небольшие охранные раскопки. Вскрыто 22 кв. м, в ходе работ исследованы остатки подполья с ледниками каркасно-столбовой конструкции. В целом исследованное в шурфе сооружение-1 датировано второй половиной XIII - началом XIV в., то есть временем, когда Брянск стал стольным городом Чернигово-Брянского княжества (Гурьянов, № 22616).

В 2000 году на территории Петровской Горы (ул. Ямская, 10) небольшие охранные работы проводил В.В. Миненко. Им было вскрыто 15 кв. м, в ходе шурфовки также получен материал XIII - XIV вв. (Миненко, № 23251).

В 2005 году на месте строительства кафедрального собора в южной части Петровской Горы (пр-т Ленина) небольшие разведочные работы проводил Е.А. Шинаков. Было заложено несколько шурфов, получены материалы XIV - XVIII вв. (Шинаков, № 26718). В 2016 году Е.А. Шинаков провел археологическую разведку на участке строительства жилого дома по проспекту Ленина, 57А. Им были выявлены материалы древнерусского времени (Шинаков, № 57663).

В 2017 году археологические раскопки и археологические наблюдения на участке строительства жилого дома по проспекту Ленина, 57А провел В.Н. Гурьянов (Гурьянов и др., 2017).

Следует отметить, что в XVII в. на территории Петровской Горы сплошной застройки не было, здесь наряду с городской застройкой располагались и сельскохозяйственные угодья – пашни и сады. Так, согласно Брянским писцовым книгам 1626–1628 гг. расположенный на посаде Воскресенский женский монастырь имел в урочище «Княжий клин», расположенном на Петровской Горе, пашни «8 четвертей, а в дву по тому ж». Там же на посаде белый поп монастыря Микифор имел двор с садом размером 56 на 18 сажен (Выписки с писцовых Брянских книг..., 1899).

Письменные источники, касающиеся топографии города, сохранились только с XVII в. Посад упоминается в переписных книгах 1646 г., где говорится о

принадлежавших Свинскому монастырю пяти бобыльских дворах «на посаде за городом» и о принадлежавшей Спасо-Поликарпову монастырю слободке «на посаде, что на Козей степи на реке на Десне, что против стрелецкой слободы». В данном случае, скорее всего, речь идет о двух разных посадах. «За городом», вероятно, подразумевается посад за пределами городских укреплений, обновленных в 1629 г., то есть скорее всего на территории Петровской Горы (Шумаков, 1902).

В 2010 году постановлением администрации Брянской области от 30.08.2010 № 884 был разработан проект зон охраны центральной части Советского района г. Брянска, куда была включена зона распространения культурного слоя, делившаяся на две подзоны: подзона «ОА.1», включающая территории 2-х объектов археологического наследия «Городище «Покровская гора», XII – XVII вв. н.э.» и «Исторический культурный слой – посад древнерусского города Брянска («Петровская гора»)»; подзона «ОА.2», включающая обширную территорию города – по большей части раскинулась к югу и юго-западу от объектов археологического наследия «Городище «Покровская гора», XII – XVII вв. н.э.» и «Исторический культурный слой – посад древнерусского города Брянска («Петровская гора»)» на юго-юго-запад более 1,7 км, вплоть до «Площади Партизан» города Брянска, на юг более 2-х километров до улицы Калинина 10, на юго-запад до 1,8 км до Центрального рынка города. Однако подзона ОА.2 не была выявлена и поставлена на учет как объект археологического наследия, поэтому проведение археологических работ по большей части носит разведочный характер (кроме единичных случаев наблюдений до 2019 года) часто не подтверждающий наличие культурного слоя.

Первые работы на территории подзоны «ОА.2» (за пределами детинца, окольного города и посада средневекового города на Покровской и Петровской горы) были проведены Е.А. Шинаковым в 2012 г. на Рождественской горе у торгового центра «Дубрава», рядом с началом лестничного спуска на Набережную. Обнаружены остатки древнерусского и позднесредневекового культурного слоя, а также находки XVIII–XX вв. (Шинаков, № 37365). В 2015 г. сотрудниками БГУ под

руководством В.Н. Гурьянова произведено наблюдение за планировочными работами по строительству автостоянки на площадке той же горы, ниже торгового центра «Дубрава» по бульвару Гагарина, и зачистку обреза склона горы. Был выявлен фрагментированный культурный слой XIII – XIV вв. (периода Великого Брянского княжества) и более позднего времени (Гурьянов, № 51382).

Работы на Рождественской горе в 2012 и 2015 гг. позволили «расширить» территорию «столичного» Брянска XIII – XIV вв., точнее, его предместий, значительно южнее Покровской и Петровской горы и стимулировать дальнейшие археологические поиски на всей территории центральной части Советского района.

В 2016 г. на части на территории подзоны «ОА.2» - бывшей Галерной горе, расположенной еще дальше и южнее от детинца Брянска на Покровской горе, чем Рождественская гора, были проведены археологические работы Е.А. Макеевой (Макеева, № 52624) и сотрудниками ГБУК «Брянский областной центр историко-культурного наследия». На участке, находящемся к юго-западу от дома № 3 по ул. Гражданской, во время наблюдений за строительными работами была выявлена керамика XVII – XIX вв., фрагменты фаянсовой посуды и бело-голубых изразцов, кованые гвозди, подковы и т.д. Это говорит о наличии здесь культурного слоя Брянска уже Нового времени, но отсутствии материалов эпохи Средневековья. Аналогичная картина, но, пожалуй, с еще более поздними – конца XVIII – XX вв. – материалами – была выявлена при археологическом наблюдении за подготовкой котлована под строительство и зачистке его стенок, проведенных В.Н. Гурьяновым в конце 2017 – первой половине 2018 г. по адресу ул. Набережная, о/д 12. В 2017 г. им же проведены археологические наблюдения за земляными работами по строительству пристройки к дому № 82 по ул. Верхняя Лубянка (Гурьянов, № 59471).

В 2018 году Е.А. Шинаковым в ходе проведения археологических наблюдений за земляными работами по строительству здания на пересечении ул. Красноармейской и пер. Иванюты был выявлен нестратифицированный культурный слой и получены материалы нового и новейшего времени XVIII – XX вв. (Шинаков, № 59797). В 2019 году им же в ходе проведения археологических

наблюдений за земляными работами по строительству многофункционального нежилого здания на участке по ул. Гражданская, 9 установлен факт наличия там ранее слабонасыщенного культурного слоя новейшего времени конца XIX – XX вв. (Шинаков, № 61448). В том же году им были проведены археологические наблюдения за земляными работами на участке по ул. Горького, 37.

В 2020 году археологическую разведку на земельном участке, расположенном по адресу: г. Брянск, Советский район, ул. Калинина, между домами № 137 и № 141, провёл А.Н. Голотвин, в 2021 году разведку на участке, расположенном по адресу: г. Брянск, Советский район, ул. Калинина, к западу-северо-западу от дома № 141, проводил М.В. Ермолаев. В обоих случаях признаков культурного слоя обнаружено не было. В этом же году разведку на участках по ул. Грибоедова, д.8 и по ул. Репина, д.2 провела А.В. Иншакова (Иншакова, б/н), а на участке по ул. Горького, 3 разведку провёл А.В. Зорин. Последним в границах участка были получены материалы эпохи Древней Руси XII – XIII вв., развитого средневековья XV – XVI вв., нового времени XVII – XVIII вв., новейшего времени XIX – XX вв. городского характера (Зорин, б/н). В 2022 году археологическую разведку на земельном участке по адресу г. Брянск, Советский район, ул. Калинина, к востоку от дома № 116 проводил Д.А. Чиликин.

Стоит отметить, что работы, проводившиеся с 2012 года в подзоне ОА.2 являются скорее рекогносцировочными, и уточняют сведения о наличии (отсутствии) культурных слоев в вышеуказанной подзоне для дальнейшего уточнения границ распространения культурного слоя города Брянска и оформления его в единый объект археологического наследия с четкими границами и датировкой.

4. Описание зоны обследования и результаты проведенных работ.

Территория исследования находится в Советском районе города Брянска Брянской области (Рис. 1,2), непосредственно в границах земельного участка, площадью 1195 м кв, с кадастровым номером 32:28:0031644:17, расположенного по адресу: Брянская область, город Брянск, Советский район, ул. Трудовая, 37, где ранее располагалось индивидуальное жилищное строение, что хорошо видно на кадастровой и спутниковой картографической подоснове (Рис. 3,4).

Известные объекты археологического наследия находятся в значительном удалении от участка изысканий – комплекс памятников «Чашин Курган-1» - «Чашин Курган-6» в 3,85 – 4,2 км северо-северо-западнее от северной границы участка; «Исторический культурный слой – посад древнерусского города Брянска («Петровская гора»))» в 470 м восточнее от восточной границы участка; городище «Городище «Покровская гора», XII – XVII вв. н.э.» в 850 м восточнее восточной границы участка исследований; поселение «Куракин Бор» в 2,5 км восточнее юго-восточнее от восточной границы участка; «Поселение «Ковшовка-1» в 4,3 км юго-восточнее от юго-восточного угла земельного участка.

Стоит отметить, что на основании картографических источников с пер. половины XIX в. до современного времени, рассматриваемый земельный участок всегда находился вблизи от городской застройки или же входил в нее (Рис. 5-12).

Помимо этого, исследуемый земельный участок расположен в зоне распространения культурного слоя города Брянска (подзона ОА.2) (Рис. 13), утвержденной постановлением администрации Брянской области от 30.08.2010 № 884. Однако подзона ОА.2 – никогда не была выявлена или внесена в Единый государственный реестр объектов культурного наследия народов Российской Федерации как объект археологического наследия, сама же зона разработана на основе неизвестных критериев определения наличия культурного слоя, скорее всего основываясь на мнении специалистов, которые в свою очередь в случайном порядке производили визуальный осмотр земляных работ в городе (что частично подтверждает факт отсутствия культурного слоя при проведения археологических

разведок разных лет в ее границе). Все археологические работы, произведенные в данной подзоне носят рекогносцировочный собирательный характер для будущего оформления ее непосредственно в выявленный объект археологического наследия с обоснованной границей территории и хронологической принадлежностью.

Кроме того, участок исследования находится на крутом южном берегу оврага Верхний Судок, что увеличивает возможность нахождения культурного слоя, археологических предметов и объектов.

Территория исследования (земельный участок с кадастровым номером 32:28:0031644:17) расположена на территории Советского района города Брянска, в южной его части, в 100 м северо-восточнее от арбитражного суда города Брянска (переулок Трудовой 6), ограничена с севера и юго-востока оврагом Верхний Судок, с северо-востока примыкает к земельному участку, расположенному по адресу: г. Брянск, ул. Трудовая, 39 (Рис. 14). Площадка имеет уклон с юга (улица Трудовая) на север (к оврагу). До начала земляных работ (шурфовки) была осмотрена территория по внешнему периметру (Рис. 15-25). Далее был осуществлен осмотр территории земельного участка на предмет выраженных в рельефе объектов археологического наследия и определения наиболее перспективного места закладки шурфа. Первым делом был произведен осмотр западной части участка, от проезда на участок с ул. Трудовой до оврага Верхний Судок (северная граница участка) (Рис. 26-31), после чего осмотрена восточная часть площадки земельного участка (Рис. 32-39), в ходе чего и определено место закладки шурфа (северо-восточный угол земельного участка, не затронутый строительными и земляными планировочными работами) (Рис. 32-35). В результате осмотра выявлено наличие цокольного этажа (ранее воздвигнутый прежним хозяином участка, отмеченный на схеме участка как «границы планируемой застройки» (Рис. 40), следы планировочных работ и нежилое строение из силикатного кирпича (вероятнее всего гараж или сарай) у восточной границы участка от прежних хозяев. Необходимо уточнить, что вышеописанные сооружения и планировочные работы достались заказчику работ при покупке земельного участка с кадастровым номером 32:28:0031644:17.

Исследования (закладка шурфа) производились на площадке в северо-восточном углу земельного участка.

Разведочный шурф-1 (Рис. 41-45) заложен в северо-восточном углу земельного участка, в 4 м восточнее воздвигнутого цоколя, в 6 м южнее северной границы участка исследований. Ориентирован по сторонам света, размерами 1 X 1 м. С учетом контрольного прокопа шурф выбран на глубину до – 0,41 м.

Стратиграфия слоев (по профилю З – В.) (Рис. 44):

Дерн - мощностью 2 - 3 см;

Под дерном расположен слой темно-серой супеси, мощностью 18-20 см. Материк представлен коричневым суглинком.

В заполнении шурфа признаков культурного слоя и археологических находок не обнаружено. Обследование дерна перед рекультивацией так же не выявило наличия археологических находок.

Координаты шурфа в системе глобального позиционирования GPS:

N 53°14'55,87" E 34°21'38,27".

После окончания работ шурф был рекультивирован (Рис. 45).

Далее в границах земельного участка были осуществлены 3 вертикальных зачистки на обнажениях котлована.

Вертикальная зачистка 1 (Рис. 46) произведена в северо-восточном углу котлована, в 3 метрах северо-западнее от шурфа. Длина зачистки 1 м.

Стратиграфия слоев (по профилю СЗ – ЮВ.) (Рис. 46):

Дерн - мощностью 2 - 3 см;

Под дерном расположен слой 1, представленный темно-серой супесью с вкраплением красного битого кирпича, мощностью 16-22 см. Под первым слоем расположен Слой 2, являющейся серо-коричневой супесью, мощностью 15-19 см. Материк представлен коричневым суглинком.

При осуществлении зачистки археологических находок и культурного слоя не выявлено.

Координаты шурфа в системе глобального позиционирования GPS:

N 53°14'55,96" E 34°21'38,25".

После в доступных местах были осуществлены еще 2 зачистки по восточному борту котлована.

Вертикальная зачистка 2 (Рис. 47) произведена по центру восточного борта котлована, в 5 метрах юго-западнее от шурфа. Длина зачистки 1 м.

Стратиграфия слоев (по профилю С – Ю.) (Рис. 47):

Дерн - мощностью 1 - 2 см;

Под дерном расположен слой темно-серой супеси, мощностью 25-33 см.

Материк представлен коричневым суглинком.

При осуществлении зачистки археологических находок и культурного слоя не выявлено.

Координаты шурфа в системе глобального позиционирования GPS:

N 53°14'55,85" E 34°21'38,10".

Вертикальная зачистка 3 (Рис. 48) произведена по центру восточного борта котлована, в 7 метрах юго-западнее от шурфа. Длина зачистки 1 м.

Стратиграфия слоев (по профилю С – Ю.) (Рис. 48):

Дерн - мощностью 1 - 2 см;

Под дерном расположен слой темно-серой супеси с вкраплением красного битого кирпича, мощностью 23-27 см. Материк представлен коричневым суглинком.

При осуществлении зачистки археологических находок и культурного слоя не выявлено.

Координаты шурфа в системе глобального позиционирования GPS:

N 53°14'55,79" E 34°21'38,03".

В итоге был заложен 1 шурф 1 X 1 м, общей площадью вскрытия 1 м кв, и 3 вертикальных зачистки. Археологических находок, культурного слоя и объектов археологического наследия не выявлено.

Заключение.

В ходе проведенного обследования на предмет отсутствия (наличия) объектов культурного наследия (памятников истории и культуры) в границах земельного участка, площадью 1195 м кв, с кадастровым номером 32:28:0031644:17, расположенного по адресу: РФ, Брянская обл., г. Брянск, ул. Трудовая, 37 осуществлен весь комплекс мероприятий по обследованию земельного участка – 1 шурф (размерами 1 X 1 м) и 3 вертикальных зачистки обнажения грунта длиной 1 м.

В результате в границах земельного участка с кадастровым номером 32:28:0031644:17, расположенного по адресу: РФ, Брянская обл., г. Брянск, ул. Трудовая, 37 не выявлено наличие культурного слоя и археологических предметов. Объекты археологического наследия, выявленные объекты культурного наследия, а также объекты, обладающие признаками объекта культурного (в т.ч. археологического) наследия отсутствуют. Проведение работ по сохранению объектов культурного наследия не требуется.

Однако в ходе проведения земляных работ могут быть обнаружены объекты археологического наследия, не выявленные методами визуальной разведки и шурфовки поверхностных слоев:

- слои палеолитических стоянок, залегающих глубже 1 м;
- захоронения, не выявленные в рельефе;
- клады:

В случае обнаружения объектов и предметов, обладающих признаками культурного наследия, необходимо незамедлительно остановить земляные работы и сообщить сотрудникам Управления по охране и сохранению историко-культурного наследия Брянской области.

Начальник отдела археологических исследований

Д. А. Петюшко

Литература и архивные источники.

Источники:

Амброз А.К. Отчет о разведках по р.Десне в 1955 году в пределах Брянской области // Архив ИА РАН. Р-1. № 1250.

Гурьянов В.Н. Отчет о разведках в Брянской области в 1993 г. // Архив ИА РАН. Р-1. № 18177.

Гурьянов В.Н. Отчет об археологических исследованиях в г. Брянске и районах области в 1997 г. // Архив ИА РАН. Р-1. № 22616.

Гурьянов В.Н. Отчет об археологических исследованиях в Брянской области в 2002 году // Архив ИА РАН. Р-1. № 27259.

Гурьянов В.Н. Отчет об археологических наблюдениях в зоне строительства КПП с гостевой стоянкой (1-я очередь строительства гостинично-офисного комплекса с жилыми, торговыми помещениями и предприятиями общественного питания) на территории объекта археологического наследия «Исторический центр Стрелецкой слободы – погост церквей Рождества Христова и Введения во храм на Рождественской горе (XVII – XVIII вв.)» по бульвару Гагарина в Советском районе г. Брянска в 2015 году // Архив ИА РАН. Р-1. № 51382.

Гурьянов В.Н. Отчет о проведении археологического наблюдения за земляными работами по строительству пристройки к жилому дому № 82 по улице Верхняя Лубянка в Советском районе города Брянска на территории объекта археологического наследия «Культурный слой города Брянска» в 2017 г. // Архив ИА РАН. Р-1. № 59471.

Ермолаев М.В. Отчёт о проведении археологического обследования землеотводов на территории г. Липецка и г. Брянска в 2021 году // Архив ИА РАН. Р-1. временно б/н.

Заверняев Ф.М. Отчет об археологических исследованиях Брянского областного краеведческого музея // Архив ИА РАН. Р-1. № 1731.

Зорин А.В. Отчёт о проведении археологического обследования (археологической разведки) на земельном участке с кадастровым номером

32:28:0031906:6, расположенном по адресу: Брянская обл., г. Брянск, ул. Горького, 3 в 2021 году // Архив ИА РАН. Р-1. временно б/н.

Иншакова А.В. Отчет о проведении археологической разведки на участках хозяйственного освоения на территории Брянской области в 2021 году // Архив ИА РАН. Р-1. временно б/н.

Макеева Е.А. Отчет об археологических наблюдениях на территории выявленного объекта археологического наследия «Культурный слой г. Брянска» в зоне строительства в г. Брянск на земельном участке с кадастровым номером 32:28:0032015:28 по ул. Калинина, ул. Фокина, д. 7, ул. Калинина, д. 141 в 2016 году // Архив ИА РАН, Р-1. № 52624.

Миненко В.В. Отчет об археологических работах в г.Брянске и Брянской области в 2000 году // Архив ИА РАН. Р-1. № 23251.

Поляков Г.П. Отчет об археологических исследованиях Брянского отряда Деснинской экспедиции ИА АН СССР и Брянского государственного историко-революционного музея в 1983 г. // Архив ИА РАН. Р-1. № 10395.

Равдина Т.В. Отчет о раскопках в Брянске // Архив ИА РАН. Р-1. № 4257.

Равдина Т.В. Отчет о раскопках на Покровской горе в г. Брянске // Архив ИА РАН. Р-1. № 7610.

Шинаков Е.А. Отчет об охранных археологических раскопках на Петровской Горе в г. Брянске по адресу: ул. Пятницкий тупик, д. 5 в 2005 году // Архив ИА РАН. Р-1. № 26718.

Шинаков Е.А. Отчёт об охранных археологических работах в урочище Рождественская гора (Советский район города Брянска, на земельных участках, ограниченных ул. Луначарского, ул. Горького, ул. Калинина, ул. Фокина) // Архив ИА РАН. Р-1. № 37365.

Шинаков Е.А. Отчет о работах в Брянской области, проведенных ООО «Брянская Археологическая Служба» в 2016 году // Архив ИА РАН. Р-1. № 57663.

Шинаков Е.А. Отчет об археологических наблюдениях за земляными работами на территории выявленного объекта археологического наследия «Культурный слой города Брянска» в зоне прокладки инженерных сетей на

земельном участке по ул. Красноармейская, 80; строительства здания на земельном участке на пересечении ул. Красноармейская и пер. Иванюты в Советском районе г. Брянска и на территории объекта археологического наследия регионального значения «Селище Бежицы» в зоне строительства пристройки к зданию магазина на земельном участке по ул. Делегатская, 100 в г. Брянске в 2018 году // Архив ИА РАН. Р-1. № 59797.

Шинаков Е.А. Отчет об археологическом наблюдении за земляными работами на городище Покровская Гора в Советском районе г. Брянска при производстве работ по капитальному ремонту мемориального комплекса в честь 1000-летия г. Брянска в 2018 году // Архив ИА РАН. Р-1. № 59798.

Шинаков Е.А. Отчет об археологических наблюдениях на территории объекта археологического наследия «Культурный слой города Брянска» по ул. Гражданская, 9 в Советском районе г. Брянска в 2019 году // Архив ИА РАН. Р-1. № 61448.

Литература:

Ахромеев Л.М. и др. Природа и природные ресурсы Брянской области / ред. Л.М. Ахромеев. – Брянск: РИО БГУ, 2012.

Ахромеев Л.М. Природа, генезис, история развития и ландшафтная структура ополей Центральной России. Брянск, 2008.

Величко А.А. Геологический возраст верхнего палеолита Центральных районов Русской равнины. – М., Изд-во АН СССР, 1961.

Воробьев Г.Т. Почвы Брянской области. - Брянск: Грани, 1993. - 160 с.

Выписи с писцовых Брянских книг письма и меры князя Петра Звенигородского и подьячего Ивана Ковелина 134-136 (1626—1628) годов // Пясецкий Г.М. История Орловской епархии — Орёл, 1899.

Геология СССР. Том 6. Геологическое описание. Брянская, Орловская, Курская, Воронежская и Тамбовская области (Редактор: Малышев И.И.) – М.: Государственное издательство геологической литературы, 1949.

Гурьянов В.Н. Археологические наблюдения на Рождественской горе в Брянске // Археологические исследования в Центральном Черноземье. 2015. – Липецк: 2016.

Гурьянов В.Н. Археологические памятники Брянска // Страницы истории города Брянска. - Брянск, 1997.

Гурьянов В.Н. Брянск в составе Великого княжества Литовского: в поисках археологических свидетельств // Экспедыцыя працягласцю ў жыццё: зборнік навуковых артыкулаў памяці Аляксандра Плавінскага. – Мінск, 2021.

Гурьянов В.Н., Поляков Г.П. Новые исследования древнего Брянска // Роль ранніх міських центрів в становленні Київської Русі: Матеріали польового історико-археологічного семінару. - Суми, 1993.

Гурьянов В.Н., Рябчевский Н.Г. Археологические наблюдения на посадах исторического Брянска // Археологические открытия. 2018 год. – М., 2020.

Гурьянов В.Н., Чубур А.А. Рождественская гора в городе Брянске // Город Средневековья и раннего Нового времени II (V): археология, история. Материалы V Всероссийского семинара. Ноябрь 2013 г. / Под ред. И.Г. Бурцева. - Тула, 2016.

Гурьянов В.Н., Чубур А.А., Шинаков Е.А. Первые охранные разведочные работы на Рождественской горе города Брянска // Археологические исследования в Еврорегионе «Днепр» в 2012 году: международный сборник научных статей. – Гомель, 2013.

Гурьянов В.Н., Шинаков Е.А., Рябчевский Н.Г. Наблюдения в Советском районе города Брянска // Археологические исследования в Центральном Черноземье 2018. – Липецк, Воронеж, 2019.

Гурьянов В.Н., Шинаков Е.А., Чубур А.А. Наблюдения за земляными работами на Рождественской горе // Ежегодник НИИ фундаментальных и прикладных исследований за 2015 г. – Брянск, 2015.

Гурьянов В.Н., Шинаков Е.А., Чубур А.А., Рябчевский Н.Г. Охранные раскопки на Петровской Горе в Брянске (предварительное сообщение) // Ежегодник НИИ фундаментальных и прикладных исследований за 2017 г. – Брянск, 2017.

Ковалев С.Н., Веретенникова М.В., Зорина Е.Ф. Эрозионные процессы на территории природного памятника «Верхний и Нижний Судки» в г. Брянске // Геоморфология. 2007; № 4.

Кузнецов М. География Брянской области. - Брянск, 1965.

Макеева Е.А., Петюшко Д.А. Археологические наблюдения на Галерной горе в Брянске // Археологические исследования в Центральном Черноземье 2016. – Липецк, Воронеж, 2017.

Поляков Г.П. Работы в Брянской области // АО АН СССР 1983 года. М., 1985.

Почвы водосбора верхнего течения р. Десны, в пределах Орловской губ.: (Уезды Брян., Трубчев. Севск.): Отчет Орлов. губ. земству / Сост. М. Г. Румницкий и И. К. Фрейберг, под общ. ред. И. К. Фрейберг. - Тула: Орлов. губ. земство, 1910. - [4], IV, 281 с., 4 л. табл., карт.; 26 см. - Библиогр.в примеч. - Перед загл.: Материалы к оценке земель Орлов. губ.

Пясецкий Г.М. История Орловской епархии — Орёл, 1899.

Раскатов Г. И. Геоморфология и неотектоника территории Воронежской антеклизы. – Воронеж: Изд-во Воронежского ун-та, 1969.

Фридланд В.М. Почвенный покров Нечерноземья и его рациональное использование. – М., 1986.

Чубур А.А. «Мамонтовое собирательство» в бассейне Десны // Природа. 1993. № 7.

Шевченкова Т.Ф. Геологическое строение и экологические последствия использования недр Брянской области: Справочное пособие в помощь учителю и лектору по экологическому образованию и воспитанию населения. – Брянск, 1994. - 34 с.

Шинаков Е.А., Гурьянов В.Н. О роли природно-географического фактора в освоении радимичами территории полесий // Песоченский историко-археологический сборник. Вып. II. Ч. 2. - Киров, 1995.

Шинаков Е.А., Гурьянов В.Н. Русско-радимичское пограничье середины X - середины XII вв.: природно-географический аспект // Гістарічна-археалагічны зборник. - Мінск, 1994.

Шинаков Е.А., Гурьянов В.Н., Рябчевский Н.Г., Чубур А.А., Басов А.А.
Исследования Брянской древнерусской экспедиции // Археологические
исследования в Центральном Черноземье 2018. – Липецк, Воронеж, 2019.

Шинаков Е.А., Ющенко Н.Е. Новые данные о Стародубском ополье // Вопросы археологии и истории Верхнего Поочья. - Калуга, 1989.

Шумаков С.А. Сотницы (1537 – 1597 гг.), грамоты и записи (1561 – 1696 гг.).
Вып. 1. – М., 1902.

Список сокращений

БГУ – Брянский государственный университет

Га - гектар

ГБУК – Государственное бюджетное учреждение культуры

В – восток

З - запад

ИА РАН – Институт археологии Российской академии наук

М кв. – метры квадратные

Н.Э. – наша эра

ОА.1 – зона охраны археологии центральной части Советского района города
Брянска (подзона ОА.1)

ОА.2 - зона охраны археологии центральной части Советского района города
Брянска (подзона ОА.2)

Р. – река

Рис. – рисунок

РККА – Рабоче-крестьянская красная армия

РФ – Российская Федерация

С – север

СВ – северо-восток

СЗ – Северо-запад

С – Ю – север-юг

Ул. – улица

ФЗ – федеральный закон

Ю – юг

ЮВ – юго-восток

ЮЗ – юго-запад

Список иллюстраций

Рис. 1. Проведение археологического обследования (археологической разведки) на земельном участке с кадастровым номером 32:28:0031644:17, расположенном по адресу: Брянская область, город Брянск, ул. Трудовая, 37. Участок проведения археологических исследований 2023 г. на карте Брянской области с обозначением ближайших объектов археологического наследия;

Рис. 2. Проведение археологического обследования (археологической разведки) на земельном участке с кадастровым номером 32:28:0031644:17, расположенном по адресу: Брянская область, город Брянск, ул. Трудовая, 37. Участок проведения археологических исследований 2023 г. на карте Советского района города Брянска с обозначением ближайших объектов археологического наследия;

Рис. 3. Проведение археологического обследования (археологической разведки) на земельном участке с кадастровым номером 32:28:0031644:17, расположенном по адресу: Брянская область, город Брянск, ул. Трудовая, 37. Участок проведения археологических исследований 2023 г. на фрагменте кадастровой карты (ЕГРП365) с указанием точек фотофиксации и мест заложения шурфа и осуществления вертикальных зачисток;

Рис. 4. Проведение археологического обследования (археологической разведки) на земельном участке с кадастровым номером 32:28:0031644:17, расположенном по адресу: Брянская область, город Брянск, ул. Трудовая, 37. Участок проведения археологических исследований 2023 г. на фрагменте космического снимка местности (Яндекс Карты) с указанием точек фотофиксации и мест заложения шурфа и вертикальных зачисток;

Рис. 5. Проведение археологического обследования (археологической разведки) на земельном участке с кадастровым номером 32:28:0031644:17, расположенном по адресу: Брянская область, город Брянск, ул. Трудовая, 37. Участок проведения археологических исследований 2023 г. на фрагменте Специальной карты Западной части России Шуберта 1826-1840 годов;

Рис. 6. Проведение археологического обследования (археологической разведки) на земельном участке с кадастровым номером 32:28:0031644:17, расположенном по адресу: Брянская область, город Брянск, ул. Трудовая, 37. Участок проведения археологических исследований 2023 г. на фрагменте почтовой карты Европейской России издания Ильина 1871 года;

Рис. 7. Проведение археологического обследования (археологической разведки) на земельном участке с кадастровым номером 32:28:0031644:17, расположенном по адресу: Брянская область, город Брянск, ул. Трудовая, 37. Участок проведения археологических исследований 2023 г. на фрагменте Генеральной карты Европейской России 1878 года;

Рис. 8. Проведение археологического обследования (археологической разведки) на земельном участке с кадастровым номером 32:28:0031644:17, расположенном по адресу: Брянская область, город Брянск, ул. Трудовая, 37. Участок проведения археологических исследований 2023 г. на фрагменте военно-дорожной карты Европейской России 1888-1910 годов;

Рис. 9. Проведение археологического обследования (археологической разведки) на земельном участке с кадастровым номером 32:28:0031644:17, расположенном по адресу: Брянская область, город Брянск, ул. Трудовая, 37. Участок проведения археологических исследований 2023 г. на фрагменте карты РККА 1941 г.;

Рис. 10. Проведение археологического обследования (археологической разведки) на земельном участке с кадастровым номером 32:28:0031644:17, расположенном по адресу: Брянская область, город Брянск, ул. Трудовая, 37. Участок проведения археологических исследований 2023 г. на фрагменте топографической карты СССР 1984 года;

Рис. 11. Проведение археологического обследования (археологической разведки) на земельном участке с кадастровым номером 32:28:0031644:17, расположенном по адресу: Брянская область, город Брянск, ул. Трудовая, 37. Участок проведения археологических исследований 2023 г. на фрагменте топографической карты Брянска с окрестностями 2001 года;

Рис. 12. Проведение археологического обследования (археологической разведки) на земельном участке с кадастровым номером 32:28:0031644:17, расположенном по адресу: Брянская область, город Брянск, ул. Трудовая, 37. Участок проведения археологических исследований 2023 г. на фрагменте подробной бланковой карты города Брянска 2021 года;

Рис. 13. Проведение археологического обследования (археологической разведки) на земельном участке с кадастровым номером 32:28:0031644:17, расположенном по адресу: Брянская область, город Брянск, ул. Трудовая, 37. Участок проведения археологических исследований 2023 г. на схеме регламентов охраны объектов археологического наследия центральной части Советского района города Брянска;

Рис. 14. Проведение археологического обследования (археологической разведки) на земельном участке с кадастровым номером 32:28:0031644:17, расположенном по адресу: Брянская область, город Брянск, ул. Трудовая, 37. Ситуационный план (фрагмент карты-схемы (Яндекс Карты)) участка проведения археологических исследований 2023 г.;

Рис. 15. Проведение археологического обследования (археологической разведки) на земельном участке с кадастровым номером 32:28:0031644:17, расположенном по адресу: Брянская область, город Брянск, ул. Трудовая, 37. Точка фотофиксации 1. Вид на восточный угол земельного участка. Вид с ЮВ;

Рис. 16. Проведение археологического обследования (археологической разведки) на земельном участке с кадастровым номером 32:28:0031644:17, расположенном по адресу: Брянская область, город Брянск, ул. Трудовая, 37. Точка фотофиксации 1. Вид на овраг у восточного угла земельного участка. Вид с СЗ;

Рис. 17. Проведение археологического обследования (археологической разведки) на земельном участке с кадастровым номером 32:28:0031644:17, расположенном по адресу: Брянская область, город Брянск, ул. Трудовая, 37. Точка фотофиксации 2. Вид на юго-восточную границу земельного участка. Вид с СВ;

Рис. 18. Проведение археологического обследования (археологической разведки) на земельном участке с кадастровым номером 32:28:0031644:17,

расположенном по адресу: Брянская область, город Брянск, ул. Трудовая, 37. Точка фотофиксации 3. Вид на юго-восточную границу земельного участка. Вид с СВ;

Рис. 19. Проведение археологического обследования (археологической разведки) на земельном участке с кадастровым номером 32:28:0031644:17, расположенном по адресу: Брянская область, город Брянск, ул. Трудовая, 37. Точка фотофиксации 4. Вид на южный угол земельного участка. Вид с В;

Рис. 20. Проведение археологического обследования (археологической разведки) на земельном участке с кадастровым номером 32:28:0031644:17, расположенном по адресу: Брянская область, город Брянск, ул. Трудовая, 37. Точка фотофиксации 4. Вид на южный угол земельного участка. Вид с Ю;

Рис. 21. Проведение археологического обследования (археологической разведки) на земельном участке с кадастровым номером 32:28:0031644:17, расположенном по адресу: Брянская область, город Брянск, ул. Трудовая, 37. Точка фотофиксации 5. Вид на юго-западную границу земельного участка. Вид с ЮВ;

Рис. 22. Проведение археологического обследования (археологической разведки) на земельном участке с кадастровым номером 32:28:0031644:17, расположенном по адресу: Брянская область, город Брянск, ул. Трудовая, 37. Точка фотофиксации 5. Вид на юго-западную границу земельного участка. Вид с Ю;

Рис. 23. Проведение археологического обследования (археологической разведки) на земельном участке с кадастровым номером 32:28:0031644:17, расположенном по адресу: Брянская область, город Брянск, ул. Трудовая, 37. Точка фотофиксации 6. Вид на юго-западный угол земельного участка. Вид с В;

Рис. 24. Проведение археологического обследования (археологической разведки) на земельном участке с кадастровым номером 32:28:0031644:17, расположенном по адресу: Брянская область, город Брянск, ул. Трудовая, 37. Точка фотофиксации 6. Вид на юго-западный угол земельного участка. Вид с ЮЗ;

Рис. 25. Проведение археологического обследования (археологической разведки) на земельном участке с кадастровым номером 32:28:0031644:17, расположенном по адресу: Брянская область, город Брянск, ул. Трудовая, 37. Точка фотофиксации 7. Вид проезда на земельный участок. Вид с ЮЗ;

Рис. 26. Проведение археологического обследования (археологической разведки) на земельном участке с кадастровым номером 32:28:0031644:17, расположенном по адресу: Брянская область, город Брянск, ул. Трудовая, 37. Точка фотофиксации 8. Вид на территорию земельного участка. Вид с ЮЗ;

Рис. 27. Проведение археологического обследования (археологической разведки) на земельном участке с кадастровым номером 32:28:0031644:17, расположенном по адресу: Брянская область, город Брянск, ул. Трудовая, 37. Точка фотофиксации 8. Вид на территорию земельного участка. Вид с СЗ;

Рис. 28. Проведение археологического обследования (археологической разведки) на земельном участке с кадастровым номером 32:28:0031644:17, расположенном по адресу: Брянская область, город Брянск, ул. Трудовая, 37. Точка фотофиксации 8. Вид на территорию земельного участка. Вид с ЮВ;

Рис. 29. Проведение археологического обследования (археологической разведки) на земельном участке с кадастровым номером 32:28:0031644:17, расположенном по адресу: Брянская область, город Брянск, ул. Трудовая, 37. Точка фотофиксации 9. Вид на территорию земельного участка. Западная граница. Вид с ЮЗ;

Рис. 30. Проведение археологического обследования (археологической разведки) на земельном участке с кадастровым номером 32:28:0031644:17, расположенном по адресу: Брянская область, город Брянск, ул. Трудовая, 37. Точка фотофиксации 10. Вид на территорию земельного участка. Вид с ЮЗ;

Рис. 31. Проведение археологического обследования (археологической разведки) на земельном участке с кадастровым номером 32:28:0031644:17, расположенном по адресу: Брянская область, город Брянск, ул. Трудовая, 37. Точка фотофиксации 11. Вид на территорию земельного участка. Северный угол перед оврагом Верхний Судок. Вид с ЮЗ;

Рис. 32. Проведение археологического обследования (археологической разведки) на земельном участке с кадастровым номером 32:28:0031644:17, расположенном по адресу: Брянская область, город Брянск, ул. Трудовая, 37. Точка

фотофиксации 12. Вид на территорию земельного участка. Площадка закладки шурфа. Вид с Ю;

Рис. 33. Проведение археологического обследования (археологической разведки) на земельном участке с кадастровым номером 32:28:0031644:17, расположенном по адресу: Брянская область, город Брянск, ул. Трудовая, 37. Точка фотофиксации 12. Вид на территорию земельного участка. Площадка закладки шурфа. Вид с З;

Рис. 34. Проведение археологического обследования (археологической разведки) на земельном участке с кадастровым номером 32:28:0031644:17, расположенном по адресу: Брянская область, город Брянск, ул. Трудовая, 37. Точка фотофиксации 12. Вид на территорию земельного участка. Площадка закладки шурфа. Вид с С;

Рис. 35. Проведение археологического обследования (археологической разведки) на земельном участке с кадастровым номером 32:28:0031644:17, расположенном по адресу: Брянская область, город Брянск, ул. Трудовая, 37. Точка фотофиксации 12. Вид на территорию земельного участка. Площадка закладки шурфа. Вид с В;

Рис. 36. Проведение археологического обследования (археологической разведки) на земельном участке с кадастровым номером 32:28:0031644:17, расположенном по адресу: Брянская область, город Брянск, ул. Трудовая, 37. Точка фотофиксации 13. Вид на территорию земельного участка. Юго-восточная граница участка. Вид с СВ;

Рис. 37. Проведение археологического обследования (археологической разведки) на земельном участке с кадастровым номером 32:28:0031644:17, расположенном по адресу: Брянская область, город Брянск, ул. Трудовая, 37. Точка фотофиксации 14. Вид на территорию земельного участка. Северо-восточная граница участка. Вид с ЮВ;

Рис. 38. Проведение археологического обследования (археологической разведки) на земельном участке с кадастровым номером 32:28:0031644:17, расположенном по адресу: Брянская область, город Брянск, ул. Трудовая, 37. Точка

фотофиксации 15. Вид на территорию земельного участка. Северо-восточная граница участка. Вид с ЮВ;

Рис. 39. Проведение археологического обследования (археологической разведки) на земельном участке с кадастровым номером 32:28:0031644:17, расположенном по адресу: Брянская область, город Брянск, ул. Трудовая, 37. Точка фотофиксации 15. Вид на территорию земельного участка. Вид с северо-восточной границы на центральную часть. Вид с СВ;

Рис. 40. Проведение археологического обследования (археологической разведки) на земельном участке с кадастровым номером 32:28:0031644:17, расположенном по адресу: Брянская область, город Брянск, ул. Трудовая, 37. Схема земельного участка с обозначением мест закладки шурфа и осуществления вертикальных зачисток;

Рис. 41. Проведение археологического обследования (археологической разведки) на земельном участке с кадастровым номером 32:28:0031644:17, расположенном по адресу: Брянская область, город Брянск, ул. Трудовая, 37. Шурф 1. Место закладки. Вид с Ю;

Рис. 42. Проведение археологического обследования (археологической разведки) на земельном участке с кадастровым номером 32:28:0031644:17, расположенном по адресу: Брянская область, город Брянск, ул. Трудовая, 37. Разбитый шурф 1. Вид с Ю;

Рис. 43. Проведение археологического обследования (археологической разведки) на земельном участке с кадастровым номером 32:28:0031644:17, расположенном по адресу: Брянская область, город Брянск, ул. Трудовая, 37. Шурф 1. Вид материка. Вид с Ю;

Рис. 44. Проведение археологического обследования (археологической разведки) на земельном участке с кадастровым номером 32:28:0031644:17, расположенном по адресу: Брянская область, город Брянск, ул. Трудовая, 37. Шурф 1. Вид профиля 3-В. Вид с Ю;

Рис. 45. Проведение археологического обследования (археологической разведки) на земельном участке с кадастровым номером 32:28:0031644:17,

расположенном по адресу: Брянская область, город Брянск, ул. Трудовая, 37. Шурф 1 после рекультивации. Вид с Ю;

Рис. 46. Проведение археологического обследования (археологической разведки) на земельном участке с кадастровым номером 32:28:0031644:17, расположенном по адресу: Брянская область, город Брянск, ул. Трудовая, 37. Вертикальная зачистка 1. Профиль СЗ – ЮВ. Вид с ЮЗ;

Рис. 47. Проведение археологического обследования (археологической разведки) на земельном участке с кадастровым номером 32:28:0031644:17, расположенном по адресу: Брянская область, город Брянск, ул. Трудовая, 37. Вертикальная зачистка 2. Профиль С-Ю. Вид с З;

Рис. 48. Проведение археологического обследования (археологической разведки) на земельном участке с кадастровым номером 32:28:0031644:17, расположенном по адресу: Брянская область, город Брянск, ул. Трудовая, 37. Вертикальная зачистка 3. Профиль С-Ю. Вид с З;

Рис. 49. Условные обозначения.

Государственное бюджетное учреждение культуры
«Брянский областной центр историко-культурного наследия»

Петюшко Д. А.

(открытый лист № 5376-2023 от 08.11.2023)

АЛЬБОМ ИЛЛЮСТРАЦИЙ К ОТЧЕТУ

о проведении археологического охранно-разведочного обследования
(археологической разведки) земельного участка, площадью 1195 м кв, с
кадастровым номером 32:28:0031644:17, расположенного по адресу: РФ, Брянская
обл., г. Брянск, ул. Трудовая, 37 в 2023 году.

Брянск 2023

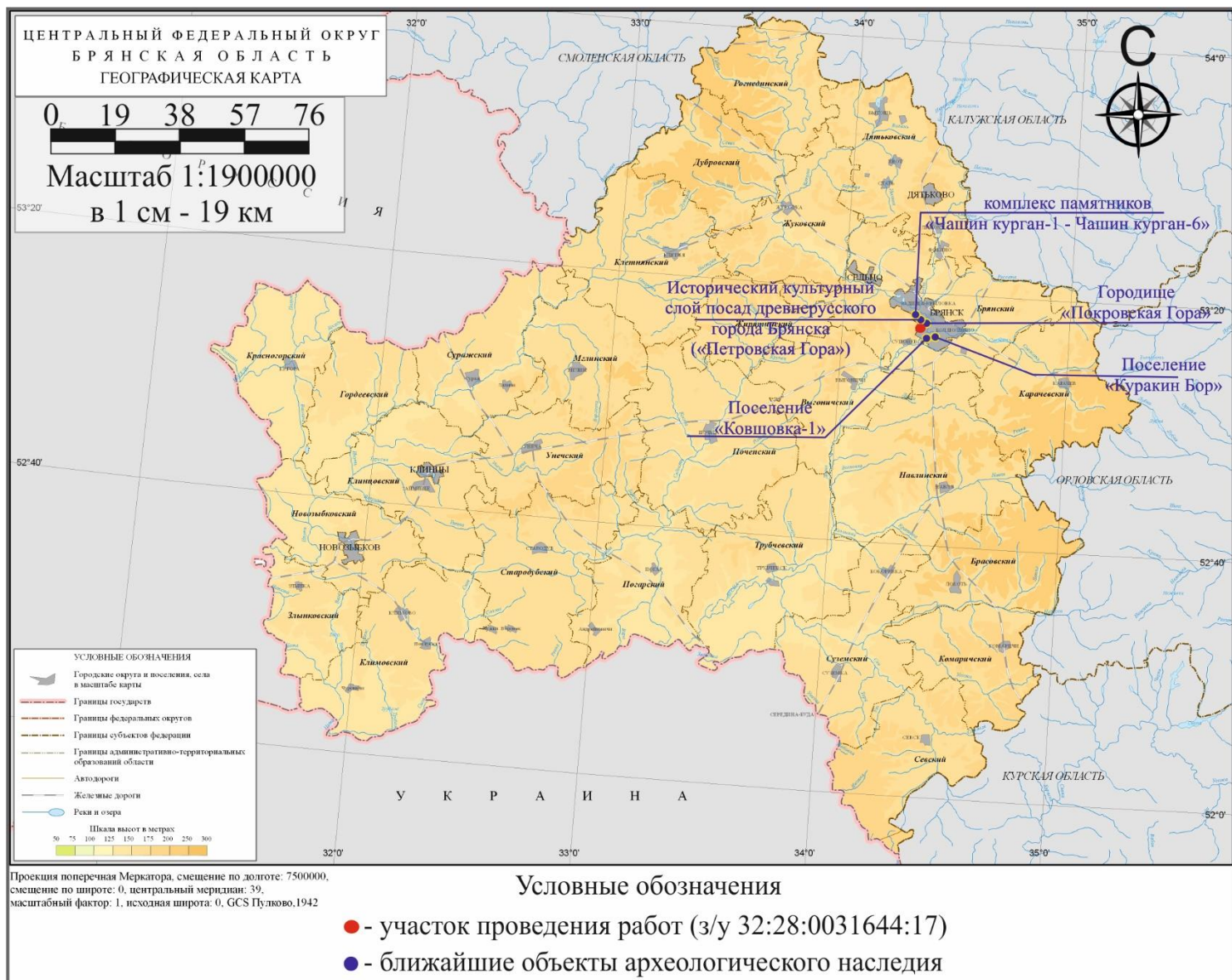


Рис. 1. Проведение археологического обследования (археологической разведки) на земельном участке с кадастровым номером 32:28:0031644:17, расположенном по адресу: Брянская область, город Брянск, ул. Трудовая, 37. Участок проведения археологических исследований 2023 г. на карте Брянской области с обозначением ближайших объектов археологического наследия. Карта размещена в свободном доступе сети интернет.

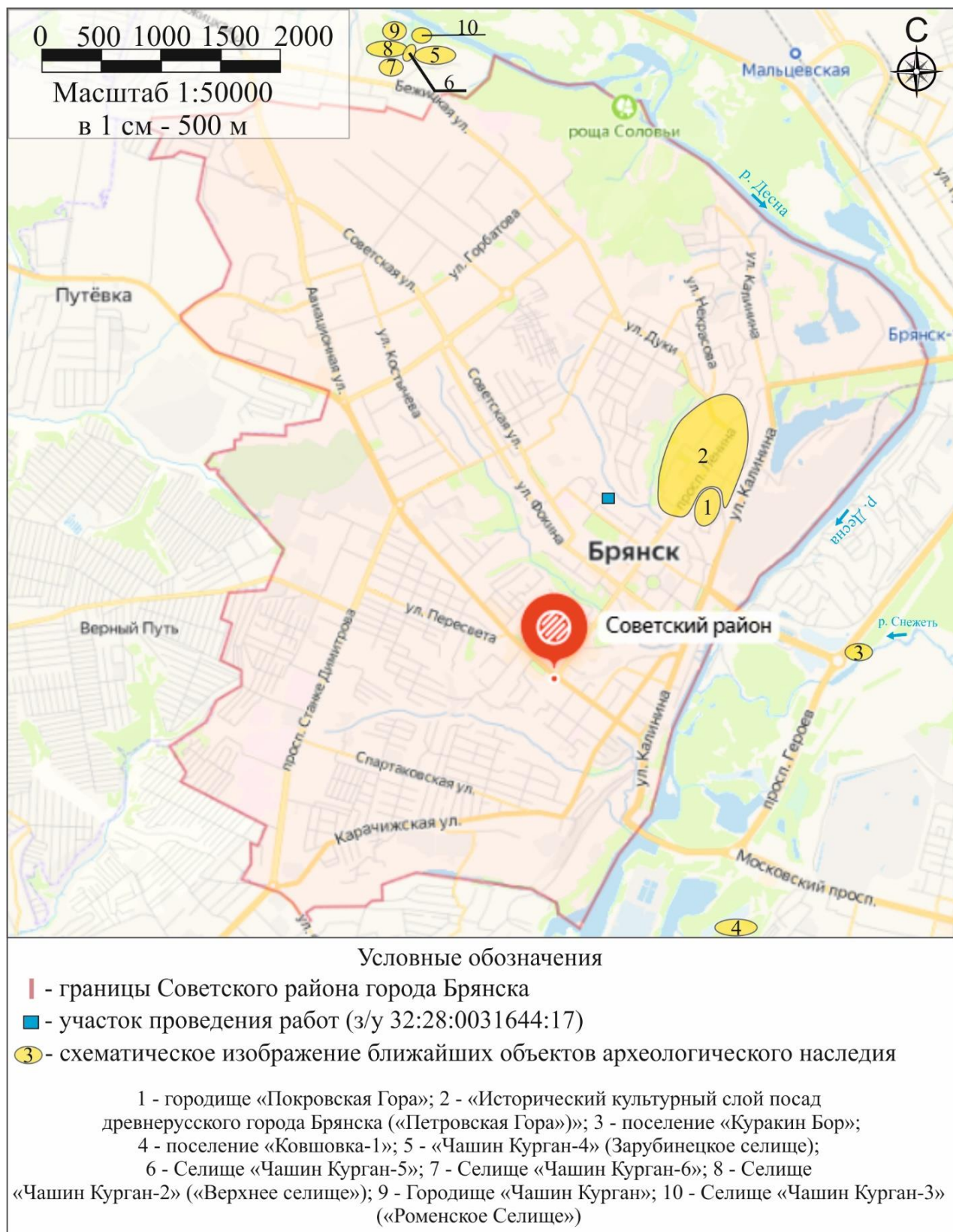


Рис. 2. Проведение археологического обследования (археологической разведки) на земельном участке с кадастровым номером 32:28:0031644:17, расположенном по адресу: Брянская область, город Брянск, ул. Трудовая, 37. Участок проведения археологических исследований 2023 г. на карте Советского района города Брянска с обозначением ближайших объектов археологического наследия. Карта размещена в свободном доступе сети интернет (Яндекс карты).



Рис. 3. Проведение археологического обследования (археологической разведки) на земельном участке с кадастровым номером 32:28:0031644:17, расположенном по адресу: Брянская область, город Брянск, ул. Трудовая, 37. Участок проведения археологических исследований 2023 г. на фрагменте кадастровой карты (ЕGRP365) с указанием точек фотофиксации и мест заложения шурфа и осуществления вертикальных зачисток. Карта размещена в свободном доступе сети интернет.

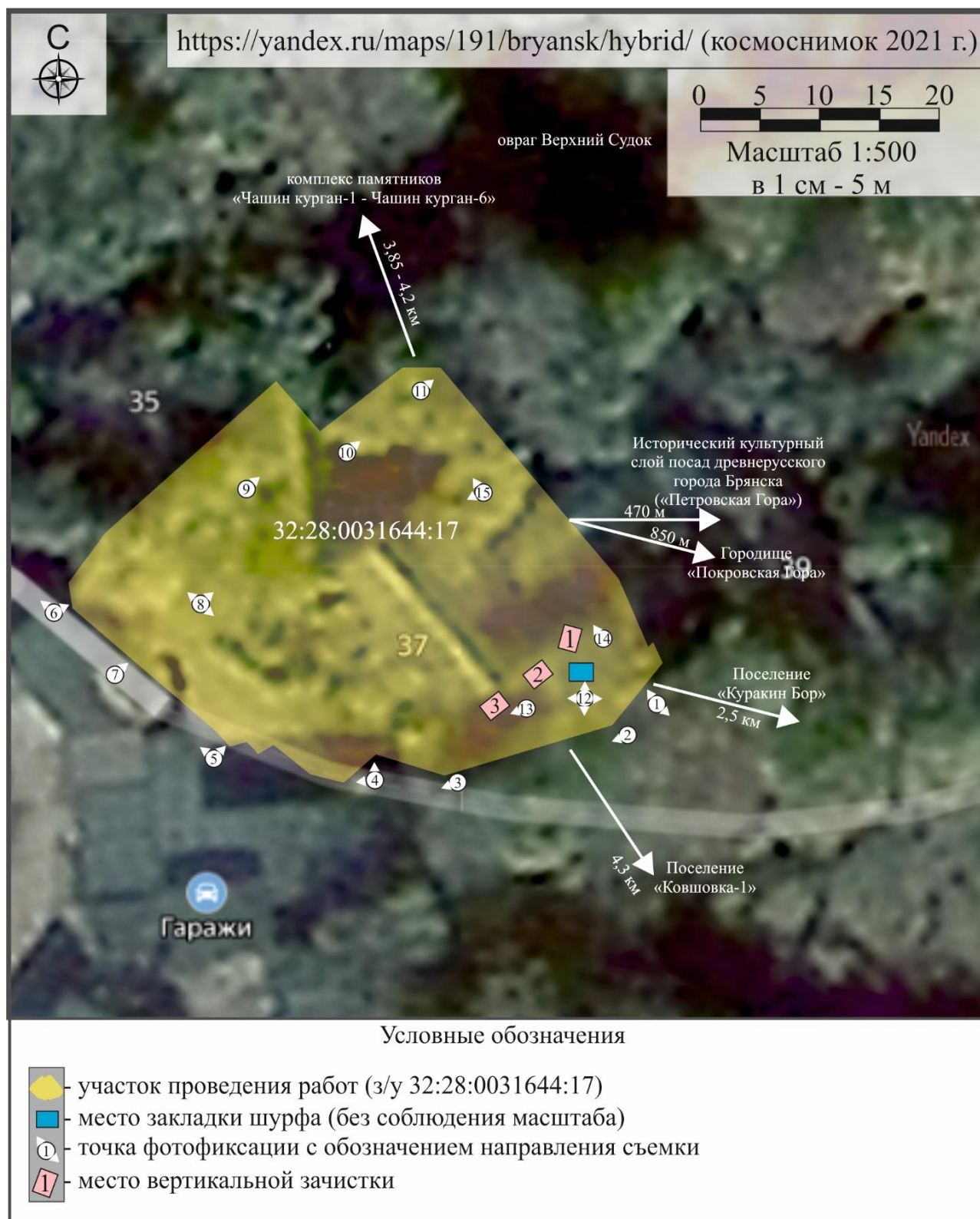


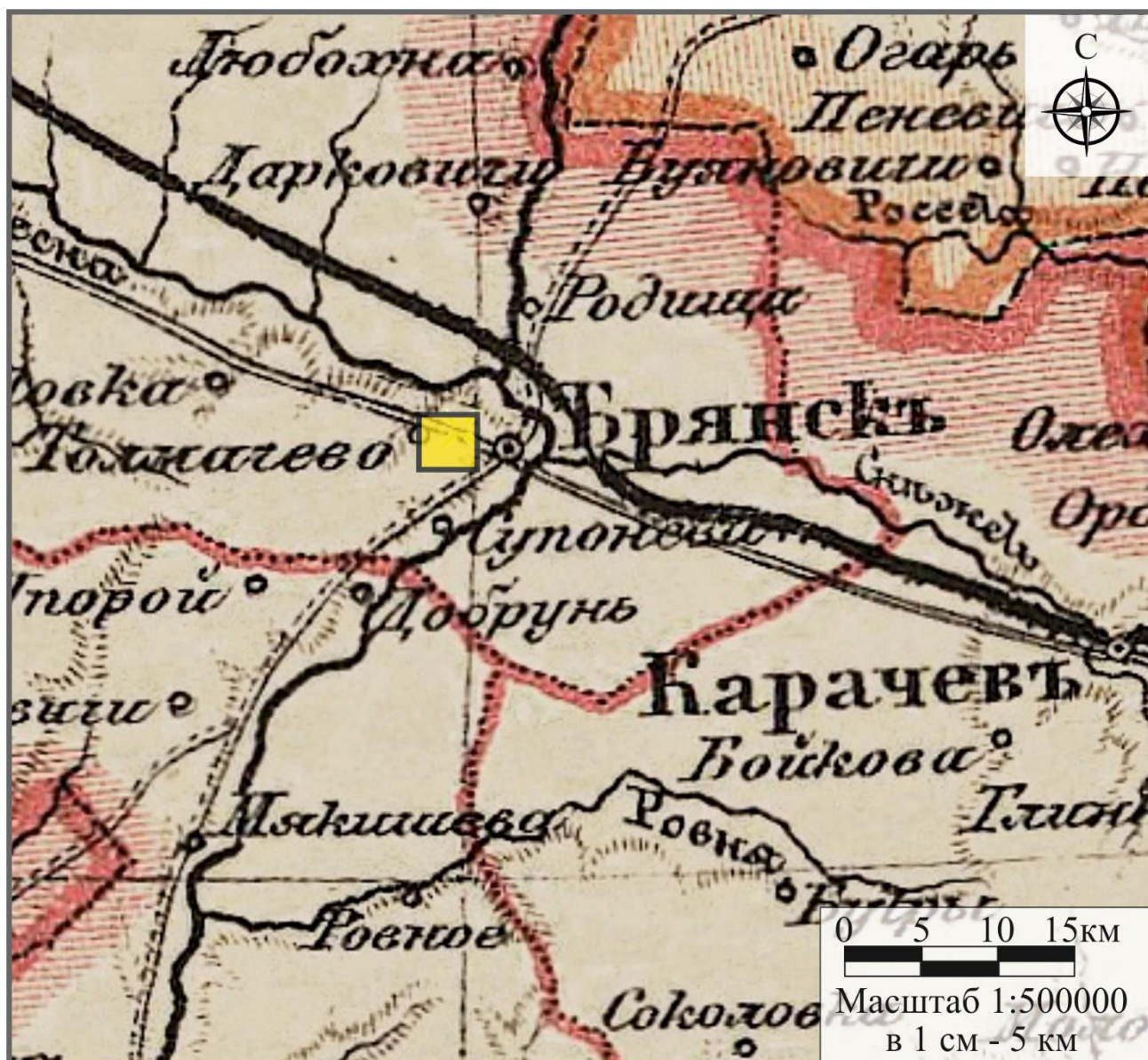
Рис. 4. Проведение археологического обследования (археологической разведки) на земельном участке с кадастровым номером 32:28:0031644:17, расположенном по адресу: Брянская область, город Брянск, ул. Трудовая, 37. Участок проведения археологических исследований 2023 г. на фрагменте космического снимка местности (Яндекс Карты) с указанием точек фотофиксации и мест заложения шурфа и вертикальных зачисток. Карта размещена в свободном доступе сети интернет.



Рис. 5. Проведение археологического обследования (археологической разведки) на земельном участке с кадастровым номером 32:28:0031644:17, расположенном по адресу: Брянская область, город Брянск, ул. Трудовая, 37. Участок проведения археологических исследований 2023 г. на фрагменте Специальной карты Западной части России Шуберта 1826-1840 годов. Карта размещена в свободном доступе сети интернет (<http://www.etomesto.ru>).



Рис. 6. Проведение археологического обследования (археологической разведки) на земельном участке с кадастровым номером 32:28:0031644:17, расположенном по адресу: Брянская область, город Брянск, ул. Трудовая, 37. Участок проведения археологических исследований 2023 г. на фрагменте почтовой карты Европейской России издания Ильина 1871 года. Карта размещена в свободном доступе сети интернет (<http://www.etomesto.ru>).



Условные обозначения



- участок проведения работ на фрагменте Генеральной карты Европейской России 1878 года.

Рис. 7. Проведение археологического обследования (археологической разведки) на земельном участке с кадастровым номером 32:28:0031644:17, расположенном по адресу: Брянская область, город Брянск, ул. Трудовая, 37. Участок проведения археологических исследований 2023 г. на фрагменте Генеральной карты Европейской России 1878 года. Карта размещена в свободном доступе сети интернет (<http://www.etomesto.ru>).



Рис. 8. Проведение археологического обследования (археологической разведки) на земельном участке с кадастровым номером 32:28:0031644:17, расположенном по адресу: Брянская область, город Брянск, ул. Трудовая, 37. Участок проведения археологических исследований 2023 г. на фрагменте военно-дорожной карты Европейской России 1888-1910 годов. Карта размещена в свободном доступе сети интернет (<http://www.etomesto.ru>).

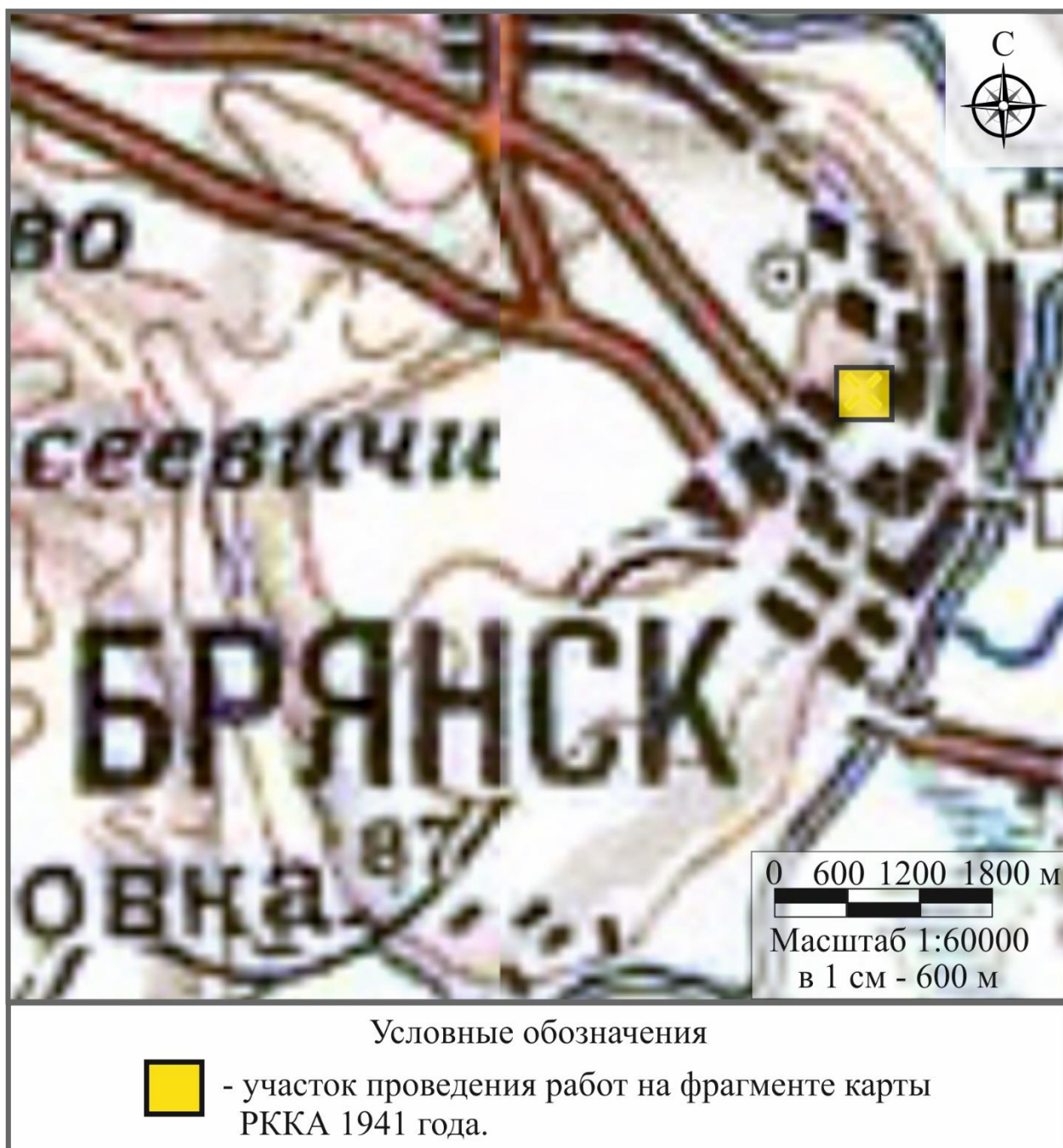


Рис. 9. Проведение археологического обследования (археологической разведки) на земельном участке с кадастровым номером 32:28:0031644:17, расположенном по адресу: Брянская область, город Брянск, ул. Трудовая, 37. Участок проведения археологических исследований 2023 г. на фрагменте карты РККА 1941 г. Карта размещена в свободном доступе сети интернет (<http://www.etomesto.ru>).



Рис. 10. Проведение археологического обследования (археологической разведки) на земельном участке с кадастровым номером 32:28:0031644:17, расположенном по адресу: Брянская область, город Брянск, ул. Трудовая, 37. Участок проведения археологических исследований 2023 г. на фрагменте топографической карты СССР 1984 года. Карта размещена в свободном доступе сети интернет (<http://www.etomesto.ru>).



Рис. 11. Проведение археологического обследования (археологической разведки) на земельном участке с кадастровым номером 32:28:0031644:17, расположенном по адресу: Брянская область, город Брянск, ул. Трудовая, 37. Участок проведения археологических исследований 2023 г. на фрагменте топографической карты Брянска с окрестностями 2001 года. Карта размещена в свободном доступе сети интернет (<http://www.etomesto.ru>).



Рис. 12. Проведение археологического обследования (археологической разведки) на земельном участке с кадастровым номером 32:28:0031644:17, расположенном по адресу: Брянская область, город Брянск, ул. Трудовая, 37. Участок проведения археологических исследований 2023 г. на фрагменте подробной бланковой карты города Брянска 2021 года. Карта размещена в свободном доступе сети интернет (<http://www.etomesto.ru>).

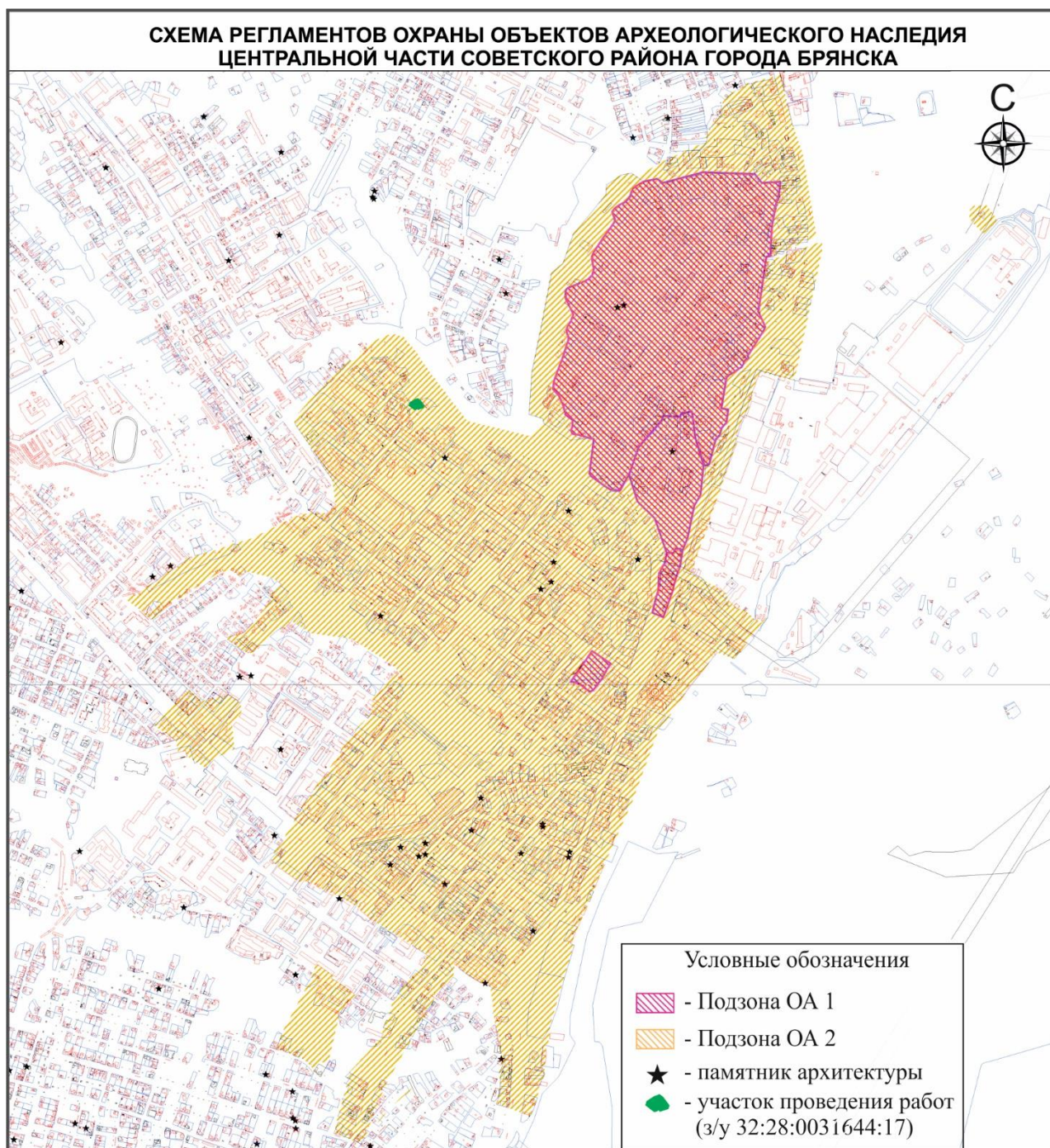


Рис. 13. Проведение археологического обследования (археологической разведки) на земельном участке с кадастровым номером 32:28:0031644:17, расположенном по адресу: Брянская область, город Брянск, ул. Трудовая, 37. Участок проведения археологических исследований 2023 г. на схеме регламентов охраны объектов археологического наследия центральной части Советского района города Брянска.



Рис. 14. Проведение археологического обследования (археологической разведки) на земельном участке с кадастровым номером 32:28:0031644:17, расположенном по адресу: Брянская область, город Брянск, ул. Трудовая, 37. Ситуационный план (фрагмент карты-схемы (Яндекс Карты)) участка проведения археологических исследований 2023 г. Карта размещена в свободном доступе сети интернет.



Рис. 15. Проведение археологического обследования (археологической разведки) на земельном участке с кадастровым номером 32:28:0031644:17, расположенном по адресу: Брянская область, город Брянск, ул. Трудовая, 37. Точка фотофиксации 1. Вид на восточный угол земельного участка. Вид с ЮВ.



Рис. 16. Проведение археологического обследования (археологической разведки) на земельном участке с кадастровым номером 32:28:0031644:17, расположенном по адресу: Брянская область, город Брянск, ул. Трудовая, 37. Точка фотофиксации 1. Вид на овраг у восточного угла земельного участка. Вид с СЗ.



Рис. 17. Проведение археологического обследования (археологической разведки) на земельном участке с кадастровым номером 32:28:0031644:17, расположенном по адресу: Брянская область, город Брянск, ул. Трудовая, 37. Точка фотофиксации 2. Вид на юго-восточную границу земельного участка. Вид с СВ.

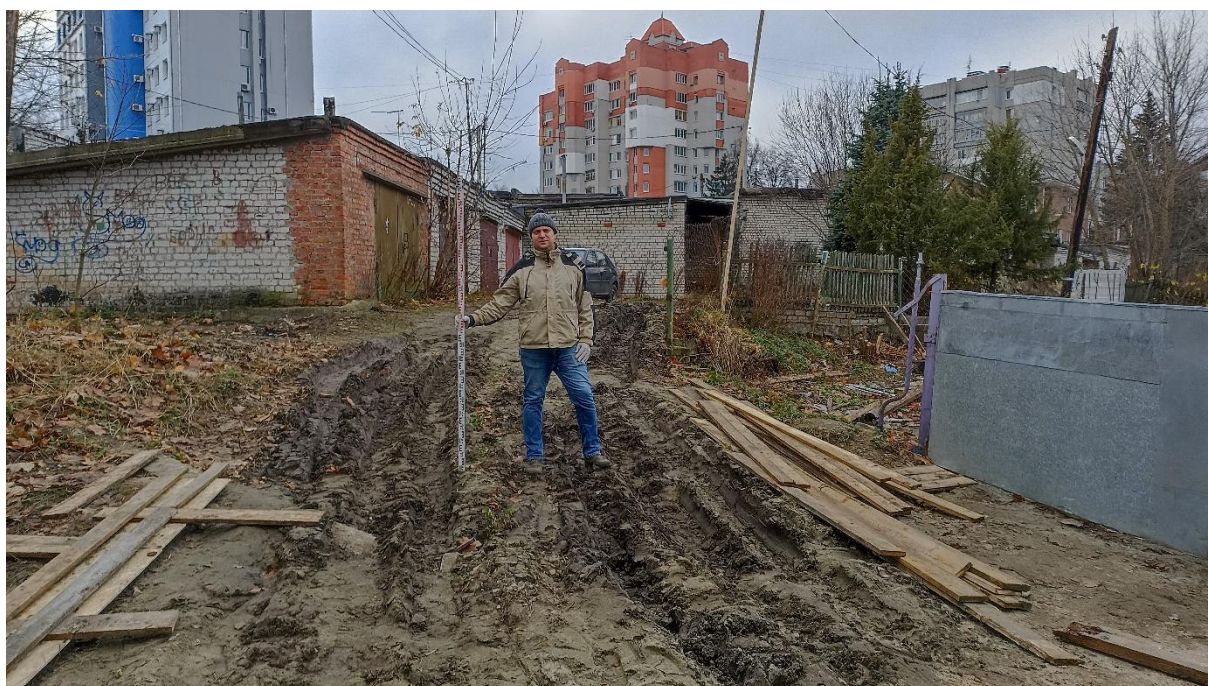


Рис. 18. Проведение археологического обследования (археологической разведки) на земельном участке с кадастровым номером 32:28:0031644:17, расположенном по адресу: Брянская область, город Брянск, ул. Трудовая, 37. Точка фотофиксации 3. Вид на юго-восточную границу земельного участка. Вид с СВ.



Рис. 19. Проведение археологического обследования (археологической разведки) на земельном участке с кадастровым номером 32:28:0031644:17, расположенном по адресу: Брянская область, город Брянск, ул. Трудовая, 37. Точка фотофиксации 4. Вид на южный угол земельного участка.
Вид с В.



Рис. 20. Проведение археологического обследования (археологической разведки) на земельном участке с кадастровым номером 32:28:0031644:17, расположенном по адресу: Брянская область, город Брянск, ул. Трудовая, 37. Точка фотофиксации 4. Вид на южный угол земельного участка.
Вид с Ю.



Рис. 21. Проведение археологического обследования (археологической разведки) на земельном участке с кадастровым номером 32:28:0031644:17, расположенном по адресу: Брянская область, город Брянск, ул. Трудовая, 37. Точка фотофиксации 5. Вид на юго-западную границу земельного участка. Вид с ЮВ.



Рис. 22. Проведение археологического обследования (археологической разведки) на земельном участке с кадастровым номером 32:28:0031644:17, расположенном по адресу: Брянская область, город Брянск, ул. Трудовая, 37. Точка фотофиксации 5. Вид на юго-западную границу земельного участка. Вид с Ю.



Рис. 23. Проведение археологического обследования (археологической разведки) на земельном участке с кадастровым номером 32:28:0031644:17, расположенном по адресу: Брянская область, город Брянск, ул. Трудовая, 37. Точка фотофиксации 6. Вид на юго-западный угол земельного участка. Вид с В.



Рис. 24. Проведение археологического обследования (археологической разведки) на земельном участке с кадастровым номером 32:28:0031644:17, расположенном по адресу: Брянская область, город Брянск, ул. Трудовая, 37. Точка фотофиксации 6. Вид на юго-западный угол земельного участка. Вид с ЮЗ.



Рис. 25. Проведение археологического обследования (археологической разведки) на земельном участке с кадастровым номером 32:28:0031644:17, расположенном по адресу: Брянская область, город Брянск, ул. Трудовая, 37. Точка фотофиксации 7. Вид проезда на земельный участок. Вид с ЮЗ.



Рис. 26. Проведение археологического обследования (археологической разведки) на земельном участке с кадастровым номером 32:28:0031644:17, расположенном по адресу: Брянская область, город Брянск, ул. Трудовая, 37. Точка фотофиксации 8. Вид на территорию земельного участка. Вид с ЮЗ.



Рис. 27. Проведение археологического обследования (археологической разведки) на земельном участке с кадастровым номером 32:28:0031644:17, расположенном по адресу: Брянская область, город Брянск, ул. Трудовая, 37. Точка фотофиксации 8. Вид на территорию земельного участка. Вид с СЗ.



Рис. 28. Проведение археологического обследования (археологической разведки) на земельном участке с кадастровым номером 32:28:0031644:17, расположенном по адресу: Брянская область, город Брянск, ул. Трудовая, 37. Точка фотофиксации 8. Вид на территорию земельного участка. Вид с ЮВ.



Рис. 29. Проведение археологического обследования (археологической разведки) на земельном участке с кадастровым номером 32:28:0031644:17, расположенном по адресу: Брянская область, город Брянск, ул. Трудовая, 37. Точка фотофиксации 9. Вид на территорию земельного участка. Западная граница. Вид с ЮЗ.



Рис. 30. Проведение археологического обследования (археологической разведки) на земельном участке с кадастровым номером 32:28:0031644:17, расположенном по адресу: Брянская область, город Брянск, ул. Трудовая, 37. Точка фотофиксации 10. Вид на территорию земельного участка. Вид с ЮЗ.



Рис. 31. Проведение археологического обследования (археологической разведки) на земельном участке с кадастровым номером 32:28:0031644:17, расположенном по адресу: Брянская область, город Брянск, ул. Трудовая, 37. Точка фотофиксации 11. Вид на территорию земельного участка. Северный угол перед оврагом Верхний Судок. Вид с ЮЗ.



Рис. 32. Проведение археологического обследования (археологической разведки) на земельном участке с кадастровым номером 32:28:0031644:17, расположенном по адресу: Брянская область, город Брянск, ул. Трудовая, 37. Точка фотофиксации 12. Вид на территорию земельного участка. Площадка закладки шурфа. Вид с Ю.



Рис. 33. Проведение археологического обследования (археологической разведки) на земельном участке с кадастровым номером 32:28:0031644:17, расположенном по адресу: Брянская область, город Брянск, ул. Трудовая, 37. Точка фотофиксации 12. Вид на территорию земельного участка. Площадка закладки шурфа. Вид с З.



Рис. 34. Проведение археологического обследования (археологической разведки) на земельном участке с кадастровым номером 32:28:0031644:17, расположенном по адресу: Брянская область, город Брянск, ул. Трудовая, 37. Точка фотофиксации 12. Вид на территорию земельного участка. Площадка закладки шурфа. Вид с С.



Рис. 35. Проведение археологического обследования (археологической разведки) на земельном участке с кадастровым номером 32:28:0031644:17, расположенном по адресу: Брянская область, город Брянск, ул. Трудовая, 37. Точка фотофиксации 12. Вид на территорию земельного участка. Площадка закладки шурфа. Вид с В.



Рис. 36. Проведение археологического обследования (археологической разведки) на земельном участке с кадастровым номером 32:28:0031644:17, расположенном по адресу: Брянская область, город Брянск, ул. Трудовая, 37. Точка фотофиксации 13. Вид на территорию земельного участка. Юго-восточная граница участка. Вид с СВ.



Рис. 37. Проведение археологического обследования (археологической разведки) на земельном участке с кадастровым номером 32:28:0031644:17, расположенном по адресу: Брянская область, город Брянск, ул. Трудовая, 37. Точка фотофиксации 14. Вид на территорию земельного участка. Северо-восточная граница участка. Вид с ЮВ.



Рис. 38. Проведение археологического обследования (археологической разведки) на земельном участке с кадастровым номером 32:28:0031644:17, расположенном по адресу: Брянская область, город Брянск, ул. Трудовая, 37. Точка фотофиксации 15. Вид на территорию земельного участка. Северо-восточная граница участка. Вид с ЮВ.



Рис. 39. Проведение археологического обследования (археологической разведки) на земельном участке с кадастровым номером 32:28:0031644:17, расположенном по адресу: Брянская область, город Брянск, ул. Трудовая, 37. Точка фотофиксации 15. Вид на территорию земельного участка. Вид с северо-восточной границы на центральную часть. Вид с СВ.

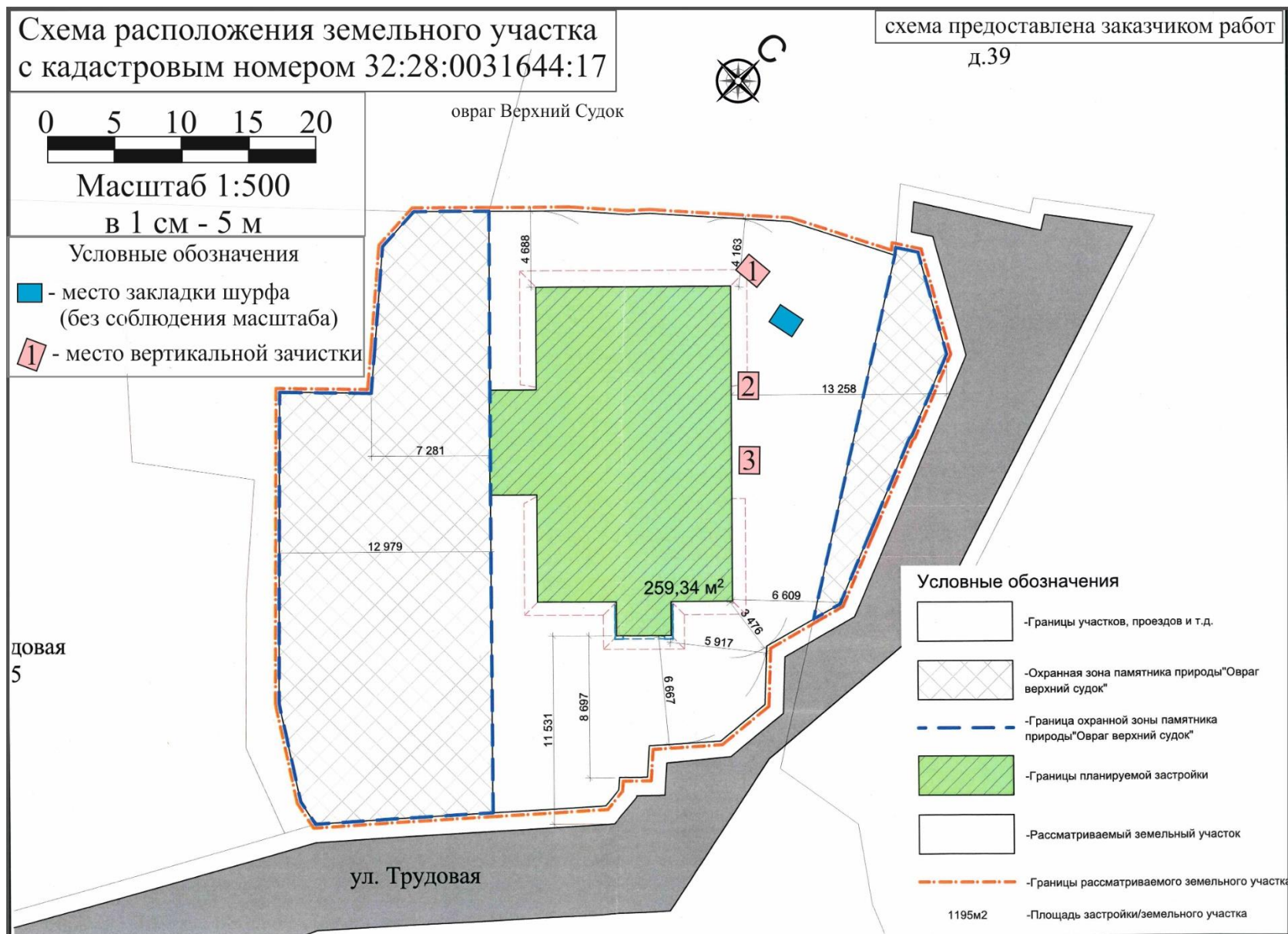


Рис. 40. Проведение археологического обследования (археологической разведки) на земельном участке с кадастровым номером 32:28:0031644:17, расположенном по адресу: Брянская область, город Брянск, ул. Трудовая, 37. Схема земельного участка с обозначением мест закладки шурфа и осуществления вертикальных зачисток.



Рис. 41. Проведение археологического обследования (археологической разведки) на земельном участке с кадастровым номером 32:28:0031644:17, расположенном по адресу: Брянская область, город Брянск, ул. Трудовая, 37. Шурф 1. Место закладки. Вид с Ю.



Рис. 42. Проведение археологического обследования (археологической разведки) на земельном участке с кадастровым номером 32:28:0031644:17, расположенном по адресу: Брянская область, город Брянск, ул. Трудовая, 37. Разбитый шурф 1. Вид с Ю.



Рис. 43. Проведение археологического обследования (археологической разведки) на земельном участке с кадастровым номером 32:28:0031644:17, расположенном по адресу: Брянская область, город Брянск, ул. Трудовая, 37. Шурф 1. Вид материка. Вид с Ю.



Рис. 44. Проведение археологического обследования (археологической разведки) на земельном участке с кадастровым номером 32:28:0031644:17, расположенном по адресу: Брянская область, город Брянск, ул. Трудовая, 37. Шурф 1. Вид профиля 3-В. Вид с Ю.



Рис. 45. Проведение археологического обследования (археологической разведки) на земельном участке с кадастровым номером 32:28:0031644:17, расположенном по адресу: Брянская область, город Брянск, ул. Трудовая, 37. Шурф 1 после рекультивации. Вид с Ю.



Рис. 46. Проведение археологического обследования (археологической разведки) на земельном участке с кадастровым номером 32:28:0031644:17, расположенном по адресу: Брянская область, город Брянск, ул. Трудовая, 37. Вертикальная зачистка 1. Профиль СЗ – ЮВ. Вид с ЮЗ.



Рис. 47. Проведение археологического обследования (археологической разведки) на земельном участке с кадастровым номером 32:28:0031644:17, расположенном по адресу: Брянская область, город Брянск, ул. Трудовая, 37. Вертикальная зачистка 2. Профиль С-Ю. Вид с 3.



Рис. 48. Проведение археологического обследования (археологической разведки) на земельном участке с кадастровым номером 32:28:0031644:17, расположенном по адресу: Брянская область, город Брянск, ул. Трудовая, 37. Вертикальная зачистка 3. Профиль С-Ю. Вид с 3.

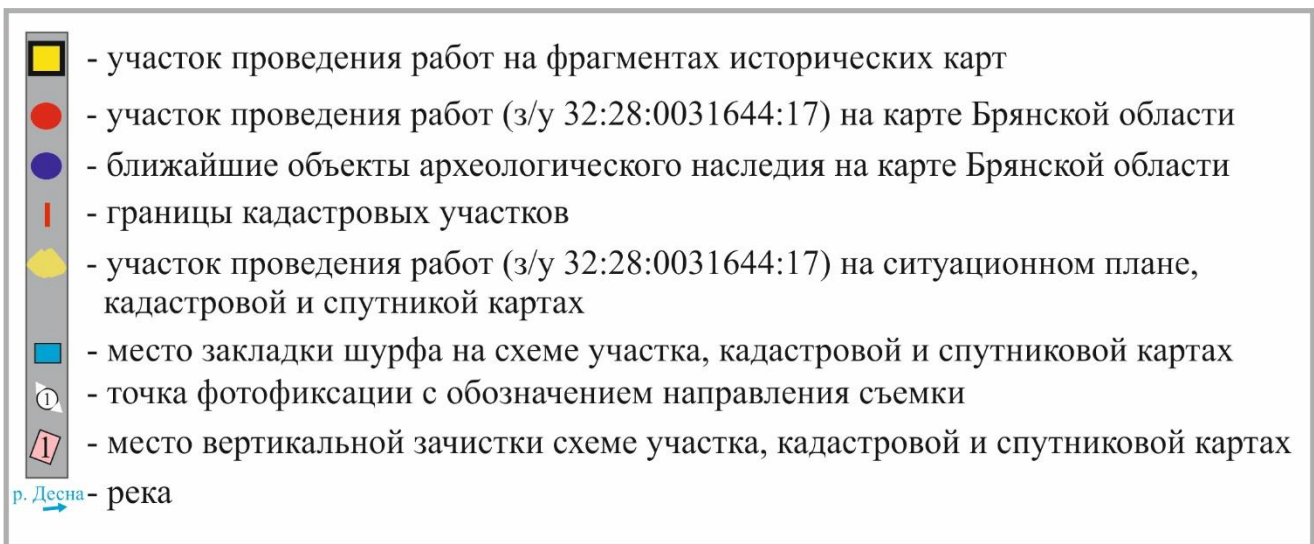


Рис. 49. Условные обозначения.



Министерство культуры Российской Федерации

ОТКРЫТЫЙ ЛИСТ

№ 5376-2023

Настоящий открытый лист выдан:

Петюшко Дмитрию Александровичу

паспорт 1508 № 745227

(серия номер паспорта)

на право проведения археологических полевых работ

на земельном участке с кадастровым номером 32:28:0031644:17 по ул. Трудовой, д. 37 в г. Брянске Брянской области.

(место проведения археологических полевых работ)

На основании открытого листа

Петюшко Дмитрий Александрович

(Ф.И.О.)

имеет право производить следующие археологические полевые работы:

археологические разведки с осуществлением локальных земляных работ на указанной территории в целях выявления объектов археологического наследия, уточнения сведений о них и планирования мероприятий по обеспечению их сохранности.

Передоверие права на проведение археологических полевых работ по данному открытому листу другому лицу запрещается.

Срок действия открытого листа: с **8 ноября 2023 г.** по **31 декабря 2023 г.**

Дата принятия решения о предоставлении открытого листа: **8 ноября 2023 г.**

Первый заместитель Министра

(должность)

Дата **8 ноября 2023 г.**

(подпись)

С.Г.Обрывалин

(Ф.И.О.)

М.П.

034555